

# Billed kunst neren

Fagblad for Billedkunstneres Forbund ■ nr. 2 juni 2012

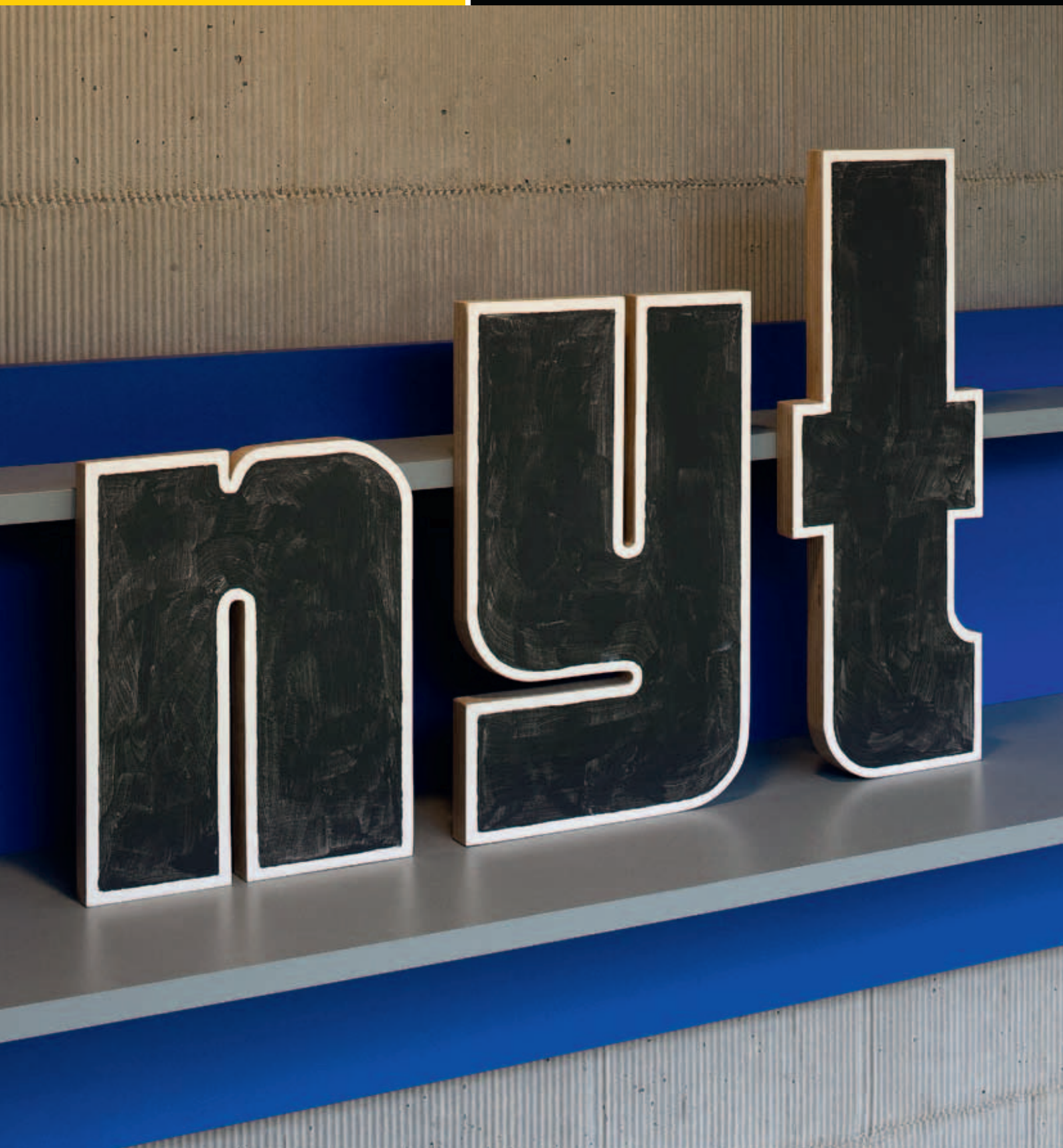
## Tema: Kunst i byggeriet

Læs bl.a. om:

Kunsten på de nye supersygehuse

Hvor blev kunsten i metroen af?

Kunstnere taber, når gallerier går ned



## LEDER

■ Af Bjarne W. Sørensen, formand,  
Billedkunstneres Forbund



# A Kingdom for a Horse

På Amalienborg slotsplads står en ualmindelig flot rytterstatue, der fungerer som omdrejningspunkt for alt det omliggende byggeri, der kaldes Frederiksstad. Statuen er udført af den franske kunstner Jacques Francois Joseph Saly, der i 1752 skrev kontrakt på opgaven og derpå flyttede til København med sine forældre og ugifte søstre, fordi han regnede med at opholdet ville strække sig over en rum tid.

Salys ophold kom imidlertid til at vare over 21 år. Og monumentets endelige pris, der sprængte alle budgetter, blev over en halv million rigsdaler, eller over ti gange så meget som det kostede at opføre et Amalienborg-palæ.

Det ualmindeligt lange forløb blev ramt af mange forskellige problemer. Bl.a. blev processen forhalet, fordi der blev rejst tvivl om, hvorvidt midlerne blev anvendt korrekt. Alle de pressede forhold i processen beskrev Saly i en bog, som giver et detaljeret indblik i historien.

Det er klart, at kunst spiller en anden rolle i dag end for 250 år siden. Men historien viser, at byggeri for kongen var utænkeligt uden kunst. Den viser også, at økonomien spiller en væsentlig rolle i de historier, der opstår og skrives. Kunstens rolle forskyder sig gennem historien, men det vil være en grov forenkling blot at betragte rytterstatuen som en simpel magtdemonstration.

Kunst i byggeri er mindst lige så vigtig og uundværlig i dag som før i tiden: I statsligt byggerier skal der afsættes 1,5 procent af håndværkerudgifterne til kunst. Denne prioritering ser unægteligt noget beskedent ud i

sammenligning med min indledende historie, men det gør ikke dette blads tema om kunst i byggeriet mindre aktuelt - selvom det til hver en tid vil være et spændende emne for alle, der arbejder med billedkunst.

I en tid hvor mantraet lyder: »det er der ikke penge til...«, bliver der ofte sat spørgsmål ved kunstens betydning og nødvendighed. Og der kan opstå et klima, hvor kunst risikerer at blive nedprioriteret eller måske endda fravalgt. Hvis en sådan holdning tager over, vil man miste en forståelse for helheden. Et byggeri er bedst tjent ved at blive set som en sammenhæng - lige fra vandhanerne til kunsten. Kunsten er ikke en merudgift. Den er med til at tydeliggøre en bygnings standard og udtryk. Og er på den måde med til at gøre bygninger til andet og mere end blot mekaniske og funktionelle rammer for vores adfærd.

Billedkunst, der møder folk, der hvor de kommer dagligdagen, giver mulighed for eftertanke, fordybelse, forundring - og måske nye erkendelser. Billedkunst bidrager til, at byggeriet i højere grad fremstår som »et sted« med sin egen identitet og kendemærker. På den måde skaber kunst i det offentlige byggeri fælles rum for oplevelse og refleksion, som alle har adgang til, uanset om man kommer jævnligt på kunstmuseer og kunststillinger eller ej. Det giver en ekstra kvalitet i hverdagen, og det er vigtigt for os som et demokratisk samfund, hvor alle gerne skal have lige muligheder for at møde kunsten. ■

## »Vi gør det ikke, fordi vi skal. Vi gør det, fordi vi vil – og fordi vi ikke har råd til at lade være!«

– Jens Oddershede, formand for Universiteternes Rektorkollegium, om hvorfor universiteterne tænker billedkunsten med fra start i byggeprojekterne. Læs mere s. 11

### TEMA: KUNST I BYGGERIET

#### Offentlige bygherrer mangler kunstpolitik

Udvid det statslige kunstcirkulære, lyder det fra flere sider.

■ Læs mere s. 4

#### Det nye superhospital i Aarhus satser på kunsten

Det Nye Universitetshospital i Aarhus udviklede en ambitiøs kunststrategi, længe før første spadestik til det gigantiske byggeri blev taget.

■ Læs mere s. 8

#### Kunsten på universiteterne viser vej

Bygningsstyrelsen nøjes ikke bare med at opfylde lovens krav om at afsætte penge til kunstnerisk udsmykning. Man er gået skridtet videre.

■ Læs mere s. 11

#### Ingen penge til kunst i metroen

Ideen om kunst i metroen møder velvilje. Men foreløbig er der ingen penge.

■ Læs mere s. 14

#### Statens Kunstfond:

##### Ja tak til metrokunst!

Mens Metroselskabet endnu ikke ved, om der kommer kunst i den nye Cityring, er Statens Kunstfond ikke i tvivl om, at det vil være en god idé.

■ Læs mere s. 16

##### Derfor er der ikke kunst i Metroen

Giv plads til den skønne tomhed, mener billedkunstner Kirsten Christensen.

■ Læs mere s. 17

##### Når Forsvaret køber kunst

I årtier har Forsvaret brugt samme konsulent til at rådgive ved køb af kunst.

■ Læs mere s. 19

#### Plus

##### Kunstnerne taber, når galleriet går ned

Efter en konkurs risikerer kunstnerne at stå med håret i postkassen.

■ Læs mere s. 20

#### Next stop Mallorca

Rejsebrev fra billedkunstner Signe Vad om møde i nyt europæisk netværk for kunstnerstyrede projekter.

■ Læs mere s. 22

#### En fortælling om tandpasta og kunstnerisk frihed

Professionelle kunstnere er trængt af amatører i udkantsdanmark, mener billedhugger Trine Maria Høy.

■ Læs mere s. 23

#### Juridisk set

Klumme: BKF's jurist om aktuelle sager på billedkunstens område.

■ Læs mere s. 25

#### Lyt til de professionelle kunstnere

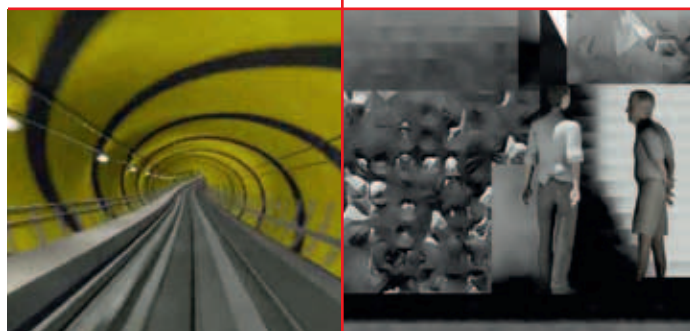
Debat: Kommunerne bør i højere grad gå i dialog med lokale professionelle billedkunstnere, mener billedkunstner Tine Meyer.

■ Læs mere s. 25

#### Kort nyt

Presseklip  
Nyt fra BKF's sekretariat  
Opslagstavlen  
Aktuelle ansøgningsfrister  
Aktuelt på kunstscenen  
Nyt om navne

■ Læs mere s. 24-32



På forsiden | Jesper Fabricius: Detalje fra udsmykning på Rytmisk Musik-konservatorium. Kunstnerisk helhedsplan Holmen, 2008. Universitets- og Bygningsstyrelsen. Foto: Torben Eskerod.  
Billedkunsten tænkes med fra starten i universiteternes byggeprojekter. Læs om Byggestyrelsens kunstkonsulentordning på s. 11

Billedkunstneren udgives af:  
Billedkunstnernes Forbund (BKF)  
Vingårdstræde 21, 1. th.  
1070 København K.  
Tlf. 33 12 81 70  
Åbent mandag-torsdag  
Kl. 10-15

bkf@bkf.dk  
www.bkf.dk

Redaktør: Miriam Katz (DJ)  
Tlf. 33 12 81 72  
mk@bkf.dk

Tryk: Prininfo Hobro

Deadline, Billedkunstneren nr. 3  
2012: 10. august

Annoncer i Billedkunstneren  
tegnes gennem Media Space:  
Tlf. 47 74 27 42  
info@mediaspace.dk  
www.mediaspace.dk

Abonnement på Billedkunstneren  
tegnes hos BKF's sekretariat.  
Pris: 300 kr. for fire årlige  
udgivelser.

Billedkunstneren er støttet  
af Statens Kunstråds Billed-  
kunstudvalg



ISSN: 1902-3618  
ISSN, elektronisk publikation:  
t1901-7596

Artikelforslag, debatindlæg mm.  
kan sendes til redaktøren på  
ovennævnte adresse. Redaktio-  
nen påtager sig ikke ansvar for  
materiale, der er sendt uopfor-  
dret og forbeholder sig ret til at  
redigere i indsendte tekster.

BKF's redaktionsudvalg 2012  
Anders Werdelin, billedkunstner  
Ida Ferdinand, maler  
Bjarne W. Sørensen, grafiker og  
maler  
Marianne Jørgensen,  
billedkunstner  
Signe Vad, billedkunstner

Layout  
Åse Eg:  
aase@hos-eg.dk

Billedkunstnernes Forbund  
Danish Visual Artists



# Offentlige byggherrer mangler kunstpolitik

■ Af Monica C. Madsen og Miriam Katz

**Kun staten skal øremærke penge til kunst, når der bygges nyt. Regioner, kommuner og offentligt-private selskaber er ikke forpligtet til at sikre kunstneriske udsmykning af nybyggeri. Udvid cirkulæret, så det lever op til virkeligheden i moderne offentligt byggeri og stil krav om kunststrategier til byggherrerne, lyder det fra flere sider.**

Listen over offentlige byggerier, hvor kunsten ikke skal tænkes med, er lang:

I disse år bygges der f.eks. sygehuse for over 41 mia. kroner. Og metro i København for 21,3 mia. kr. Men i modsætning til når staten bygger, er hverken sygehuse eller metro forpligtede til at afsætte penge til kunstnerisk udsmykning.

Årsag: Sygehusene bygges af Regionerne. Og metroen bygges af det statsligt-kommunale Metroselskabet I/S.

Begge er eksempler på to af tidens betydelige offentlige byggherrer, som ikke behøver at tænke kunsten med, når de bygger nyt. Fordi de ikke er omfattet af det såkaldte kunstcirkulære.

Cirkulæret betyder helt konkret, at der skal afsættes 1,5 procent af håndværkerudgifterne til kunstnerisk udsmykning af byggerierne – men kun i byggeri, hvor staten er byggherre eller finansierer mere end 50 procent af driften af den institution, der bygges. Og det er et problem, at cirkulæret kun gælder, når staten har hovedansvaret, mener Billedkunstnernes Forbund (BKF):

»Både den københavnske metro og de mange nye sygehusbyggerier er eksempler på bekostelige offentlige byggerier, hvor hundredtusinder af danskere får deres daglige gang i mange år fremover. Det hænger simpelthen ikke sammen, at når staten bygger, så sikres der penge til kunst, men når byggeriet finansieres på anden vis af offentlige midler, så er det helt tilfældigt, om borgerne får kunst med i købet eller ej, og om selve processen med at integrere kunsten i byggeriet er fagligt funderet eller ikke,« siger BKF's formand, Bjarne W. Sørensen.

Forbundet mener derfor, at det statslige kunstcirkulære bør udvides til også at omfatte andre offentlige byggherrer, såsom Regioner og kommuner, offentlige-private samarbejder, statsligt-kommunale selskaber etc..

Og måske er der håb forude: I sommers vedtog Folketinget nemlig en revision af Byggeloven, så dens bestemmelser fremover også gælder Regioner og kommuner. Det får betydning for kunstcirkulæret, der hører under Byggeloven – men præcis hvilke konsekvenser har juristerne i Byggestyrelsen endnu ikke fastslået. Revisionen af Byggeloven gør det dog helt oplagt, at kunstcirkulæret snarest udvides til også at omfatte re-

gionale og kommunale byggerier, mener Anette Østerby, centerleder for Kulturstyrelsens Billedkunstcenter:

»Det vil være logisk at benytte lejligheden til at få al offentligt byggeri klokkeklart forankret i cirkulæret om 1,5 procents-reglen,« siger hun til *Billedkunstneren*.

Søren Jensen, formand for Statens Kunstfonds Udvalg for Kunst i det Offentlige Rum er enig:

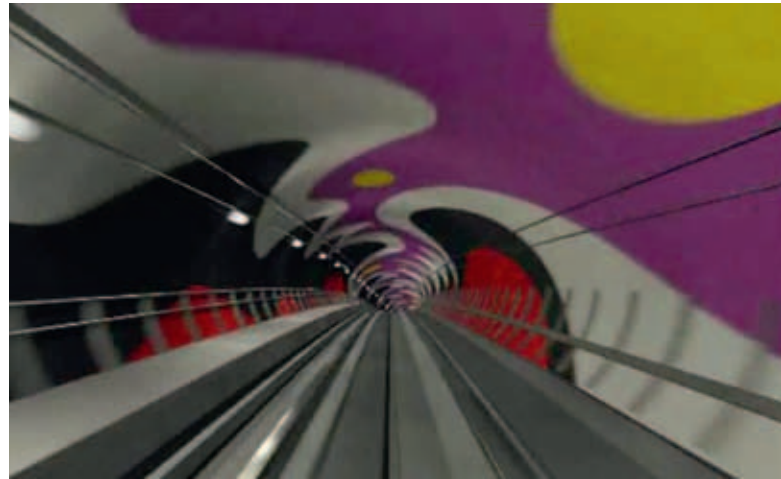
»Formålet med kunstcirkulæret er jo at sikre borgerne mulighed for at opleve kunst i offentligt byggeri, blandt andet fordi det skaber nærhed, trivsel og rum til refleksion over det at være menneske. På den baggrund vil det være rimeligt at udvide kunstcirkulæret til at omfatte alle offentlige byggerier: For den enkelte borger er der ikke forskel på, om en offentlig bygning er statsligt, regionalt eller kommunalt finansieret – dit behov for en kunstnerisk oplevelse er den samme, om du befinder dig på et hospital, der er finansieret af Regionerne og andre investorer. I forhold til de massive sygehusbyggerier, der er i gang i øjeblikket, ville det derfor have været rart, hvis 1,5 procent reglen havde kørt på skinner og ikke kun som nu gælder rent statsligt byggeri,« siger Søren Jensen.

*Billedkunstneren* ville gerne have haft en kommentar fra kulturminister Uffe Elbæk (R), men han lod meddele via sin pressechef, at han ikke kunne nå at udtale sig om sagen inden redaktionens deadline.

## Ingen krav om kunst

Regionerne, der står for de mange sygehusbyggerier rundt om i landet i disse år, er som nævnt ikke forpligtede på det statslige kunstcirkulære, og har ingen fælles retningslinjer for, hvordan man sikrer armslængde og kunstfaglighed i beslutningsprocessen, hvis de alligevel vælger at indkøbe kunst for offentlige midler.

I alt er 38 sygehusbyggerier i gang pt.. Af disse byggeprojekter er 16 såkaldte »kvalitetsfondsbyggerier«, eller »supersygehuse« i folkemunde. Disse byggerier investerer Regionerne og regeringen til sammen 41,4 mia. kr. i de næste 10-15 år. Det svarer – med et løst slag på tasken – til, at sygehusene skulle bruge ca. 615 mio. kr. på kunst, hvis de havde været omfattet af kunstcirkulæret.



Kunstner Claus Spanner Elmholt er ophavsmand til projektet **Tunnelart**, der går ud på at male tunnelrørene i Cityringen i forskellige mønstre. Udsmykningerne skal udføres af danske og internationale kunstnere. Metroselskabet er positivt, men pengene skal rejses af projektgruppen selv blandt fonde og i erhvervslivet. Visualisering: Claus Spanner Elmholt, [www.artsucker.com](http://www.artsucker.com).

Men selvom der altså ikke er noget lovkrav om kunst i de regionale byggerier, har mange af Regionerne vedtaget egne regler, der sikrer, at de nye supersygehuse alligevel afsætter penge til kunstnerisk udsmykning. Til gengæld er der stor forskel på, hvor professionelt de griber arbejdet med kunsten an. Det viser en rundspørge som *Billedkunstneren* har foretaget: (se boks s 7.)

F.eks. har Region Nordjylland en regel om at bruge 1 procent af håndværkerudgifterne til kunst, dog max 500.000 kr.. Regionen regner med, at man vil flytte og genbruge kunsten fra det gamle hospital til Ny Aalborg Universitetshospital. Dog vil man rådføre sig med Statens Kunstfond, når man flytter værkerne, oplyser Region Nordjylland.

Region Syddanmark derimod har udarbejdet klare kunststrategiske retningslinjer, der sikrer, at kunsten integreres bedst muligt i byggeriet, og bygherren er i tæt dialog med Statens Kunstfond undervejs i processen med at få kunst til de nye sygehusbyggerier i Odense, Kolding og Aabenraa. (se boks s xx).

Og så er der Region Midtjylland, hvor man har taget skridtet fuldt ud: På Det Nye Universitetshospital i Aarhus, som man kan læse om på s. xx her i bladet, har man ansat en kurator, udarbejdet en ambitiøs kunststrategi og i den kommende tid udskrives flere konkurrencer om udsmykningsopgaverne på det nye sygehus.

### Kunst gør en forskel

»Det er positivt, at flere af Regionerne afsætter penge til kunst i de nye sygehusbyggerier. Men alle ved jo, at når der skal skæres i budgetterne, er det kunsten, der ryger først. Og supersygehuse er store prestigeprojekter – hvad med alle de andre regionale og kommunale byggerier, som ikke i samme grad har offentlighedens bevågenhed? Derfor er der brug for at sikre, at kunstcirkulæret dækker alt offentligt byggeri,« siger Bjarne W. Sørensen, formand for Billedkunstnernes Forbund.

Lige så væsentligt er det, at regionale og kommunale bygherrer formulerer klare retningslinjer for, hvordan kunsten bedst muligt tænkes ind i byggerierne, mener han:

**»Det hænger simpelthen ikke sammen, at når staten bygger, så sikres der penge til kunst, men når byggeriet finansieres på anden vis af offentlige midler, så er det helt tilfældigt, om borgerne får kunst med i købet eller ej«**

»Hvis man vil sikre, at borgerne får kunstnerisk kvalitet for pengene, skal der være solid kunstfaglighed til stede i selve udformningen af udsmykningsopgaverne og i hele beslutningsprocessen omkring det at integrere kunsten i byggerierne,« siger BKF's formand.

Han bakkes op af Lars Juel Thiis, bestyrelsesformand i Statens Kunstfond:

»Netop det at have en klart formuleret strategi for, hvordan man vil bruge kunsten, er uhyre vigtigt. I offentligt byggeri ender de kunstneriske bidrag for tit med bare at blive dekorative skovsøer på væggen, som man anskaffer, når bygningerne står færdige. Men kunst kan på flere måder gøre en markant forskel i nybyggeri – først og fremmest fordi den fremmer triv-

len, og dermed som en sideeffekt også bundlinjefremmende værdier produktivitet og resultater,« siger Lars Juel Thiis, der selv er ledende arkitekt i Cubo Arkitekter, som har tegnet dele af Det Nye Universitetshospital Aarhus.

Kunstfondsformanden mener, at alle store byggerier bør have en kunststrategi, som sikrer, at kunsten tænkes med fra starten:

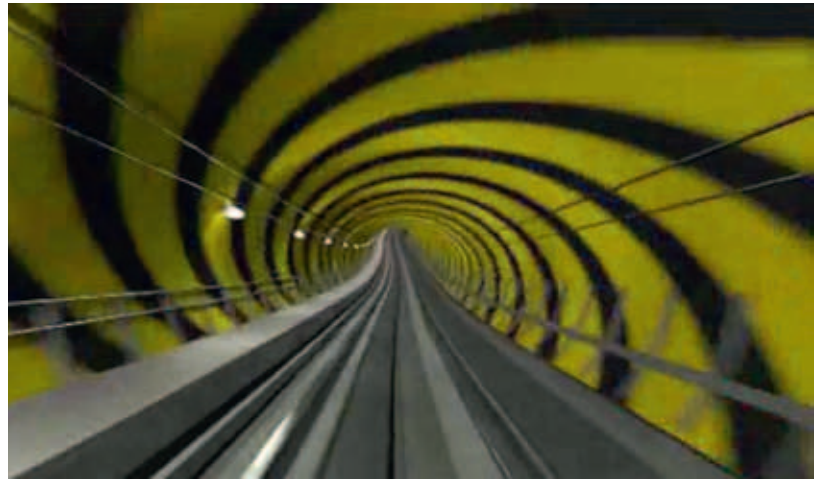
»Jo før kunstneren kommer ind og er med på sine præmisser, des bedre for alle parter. For kunstneren ser muligheder, vi ikke ser: Både når det handler om konkrete værker, den overordnede farvesætning osv., kan det være meget berigende at arbej-

bejde sammen med en kunstner om at udforme rummene,« pointerer han.

Selvom der er et klart økonomisk incitament til at bruge kunsten til at tænke den menneskelige dimension i form af kunsten ind i de fleste typer nybyggeri, så er kunst mange steder i landet et fremmedord, fortæller kunstfondens formand:

»Men vi er i gang med en modningsproces på hospitalsområdet, og jeg tror, at man i flere og flere sammenhænge vil få en forståelse for, at kunsten er en nødvendig dimension at tænke med, og at man får en synergieffekt, hvis man tænker den med allerede i anlægsfasen,« siger han.

Hvis ikke cirkulæret udvides, og der på den måde stilles klare krav til bygherrerne, så bliver det en stor opgave at få Regio-



Hvilken metro vil vi have? **Tunnelart** er et kunstnerinitieret projekt, designet til at blive oplevet i fuld fart inde fra metrotogene, som en filmisk rejse igennem et kunstlandskab. Det findes foreløbig kun på computerskærmen.

ner og kommuner til at sætte 1,5 procent til kunsten, advarer Lars Juel Thiis:

»Det har trange kår, fordi økonomien er så anstrengt for tiden – kan man spare 1,5 procent på anlægsbudgettet, gør man gladelig det og overser, at man i mange sammenhænge får pengene flere gange tilbage, hvis man sørger for at humanisere bygningerne. Det kan ikke bare på hospitaler, men også på mange andre områder i samfundet, betyde færre sygedage og større velvære, kreativitet, indlæring, og produktivitet,« siger han.

### Kunst for enden af tunnelen?

Heller ikke i et andet af tidens store offentlige byggeprojekter, den københavnske metro, er kunsten skrevet ind i budgettet. Simpelthen fordi den statslige ejerandel af Metroselskabet I/S kun er 40 procent, mens de øvrige andele ejes af København og Frederiksberg kommuner.

Da de første etaper af metroen blev planlagt for 20 år siden, var bygherren Øresundsselskabet I/S, der heller ikke var omfattet af kunstcirkulæret. Alligevel henvendte selskabet sig til Statens Kunstfond for at få råd om eventuel kunstnerisk udsmykning, fortalte Ørestadsselskabets direktør Anne Grethe Foss tilbage i 2007 *Billedkunstneren*.

Og svaret fra kunstfondens daværende Udsmykningsudvalg var, at man ikke kunne anbefale kunst nede på metrostationerne. Begrundelsen var, at det ville forstyrre metroens rene arkitektur (tegnet af KHR og PLH Arkitekter, *red.*) I stedet brugte Ørestadsselskabet kunstkroner på tre skulpturelle værker i Ørestaden og til designet af metroens overjordiske standere og oplysningstavler.

Men i dag har virkeligheden overhalet metroen: De underjordiske stationer myldrer af reklamer, både i form af banne-re, billboards og flimmer fra videoskærme. Bliver det også den nye Cityrings skæbne?

Det er endnu uvist, om der kommer kunstnerisk udsmykning i Cityringen, lyder svaret fra Metroselskabet I/S, da *Billedkunstneren* spørger.

Der er et forslag i spil fra kunstnergruppen Artsucker (se fotos øverst på siden, *red.*) om at udsmykke tunnelrørene kunstnerisk – et forslag som Københavns Kommunes Billedkunstudvalg har sagt kunstfagligt god for. Men projektgruppen bag forslaget ligger stadig i forhandlinger med Metroselskabets

ingeniører om at få de tekniske detaljer på plads, og endnu er der ikke udarbejdet et budget. Før det er klar, kan projektgruppen ikke søge fondsmidler – og det bliver nødvendigt, for der er ingen penge til kunst i Cityringens budget, oplyser Metroselskabets direktør, Henrik Plougman Olsen:

»Men vi er meget positive overfor forslaget om at udsmykke tunnelrørene og vil principielt gerne have kunst i metroens Cityring. Vi har bare ingen penge til det,« siger han.

Spørger man billedkunstner Kirsten Christensen, der sad i Statens Kunstfonds Udsmykningsudvalg tilbage i 1993-95, om hun i dag ville gentage anbefalingen om ikke at udsmykke metroen kunstnerisk, så er svaret klart nej:

»Dengang tog vi ikke højde for, at reklamerne her næsten 20 år senere er væltet ind og har overtaget den plads i metroen, hvor kunsten kunne have hængt,« siger hun. (Læs hele interviewet med Kirsten Christensen på s. 17, *red.*)

Foreløbig er det altså usikkert, om der bliver kunst for enden af tunnelen i den nye Cityring. Også selvom man bare skal en tur over sundet for at se, hvordan samtidskunsten på vellykket vis kan indgå i moderne metrobyggeri: Stationerne i Malmø Citytunnel prydes af fire store billedkunstneriske værker, der er blevet godt modtaget af både borgere og kunstprofessionelle, og som endda er sikret imod visuel »støj« fra reklamer: Tunnelstationerne i Malmø er erklæret »reklamefri zone« af det svenske kunstråd. Måske en inspiration til de københavnske politikere? ■

---

### Kunsten går glip af millioner

- Havde det statslige kunstcirkulære omfattet regionale bygherrer, skulle der have været brugt omkring 615 mio. kr. på kunst i de såkaldte »supersygehusbyggerier«.
  - Havde det statslige kunstcirkulære omfattet statsligt-kommunale selskaber, skulle der have været brugt 65 mio. kr. på kunst i metroens Cityring.
  - Sådan lyder en omtrentlig beregning ud fra offentligt tilgængelige budgetter, foretaget af Billedkunstnernes Forbunds sekretariat.
-



På virkelighedens metrostationer er der derimod ingen kunstneriske oplevelser. Visualisering: Artsucker.com. Foto: Metroselskabet.

### Kunsten på supersygehusene – en rundspørge

**Billedkunstneren** har spurgt bygherrerne på de 16 såkaldte »kvalitetsfundsbyggerier«, eller supersygehuse i folkemunde, om hvorvidt og hvordan de tænker kunsten ind i sygehusbyggerierne. Af de 16 adspurgte bygherrer svarede 11. Rundspørgen viser bl.a.:

- Kun et enkelt sygehusbyggeri, Regionshospital Viborg, er omfattet af det statslige kunstcirkulære og er derfor forpligtet til at afsætte 1,5 procent af håndværkersummen til kunstnerisk udsmykning. De øvrige 10 regionale sygehusbyggerier vælger alligevel at afsætte et beløb på mellem 0,5 og 1 procent af byggesummen til kunst, men flertallet har ingen strategi for arbejdet med kunsten. Flere har dog kontaktet Statens Kunstfond for rådgivning.
- Region Syddanmark afsætter 0,5 procent af byggesummen til kunst, og har formuleret klare retningslinjer vedrørende den kunstneriske udsmykning i byggerierne. Regionen gør brug af uvildig kunstkyndig rådgivning, f.eks. tilknyttes kunstkonsulenter udpeget af Akademiraadet. Den kunstkyndige rådgivning inddrages tidligt i byggefasen for at sikre sammenhængen i forhold til arkitektur og funktion. Ydermere er Region Syddanmark i tæt dialog med Statens Kunstfond om den kunstneriske udsmykning i to af regionens tre store sygehusbyggerier i henholdsvis Odense, Aabenraa og Kolding. I alt bruger Region Syddanmark lidt over 25 mio. kr. på kunst i de tre nye supersygehuse.
- Region Nordjylland afsætter normalt 1 procent af håndværkerudgifterne ved anlægsprojekter, dog max 500.000 kr., til kunstnerisk udsmykning. Denne regel vil dog ikke være dækkende for et nyt Aalborg Universitetshospital på 135.000 m<sup>2</sup>., oplyser Regionen, men det er endnu uafklaret, hvor stort et beløb, der vil blive afsat til kunstnerisk udsmykning. Desuden regner man med at flytte eksisterende kunstværker fra det gamle sygehus til det nye Aalborg Universitetshospital.
- Læs om Region Midtjyllands planer for Det Nye Universitetshospital i Aarhus på s. 8.

### Kunsten i Københavns metro

- I 1992 frarådede det daværende udsmykningsudvalg i Statens Kunstfond at metrostationerne skulle have kunst. Det ville forstyrre det arkitektoniske udtryk, mente man.
- I stedet besluttede Øresundsselskabet I/S at lade tre store skulpturer opføre langs metroens Amagerbane: Per Kirkebys Murstensskulptur, Bjørn Nørgaards Kærlighedsøen og Hein Heinsens Den store udveksler. Desuden brugte man kunstmidlerne til designet af metroens overjordiske standere og oplysningstavler.
- I øjeblikket bygges metroens anden fase, Cityringen. Metroselskabet I/S er ikke omfattet af kunstcirkulæret og har endnu ikke besluttet, om man vil lade metroen udsmykke kunstnerisk. Cityringen har et budget på 21,3 mia. kr. I alt forventes en kvart million passagerer hver dag at bruge metroen, når Cityringen er klar i 2018. Læs mere om kunst og metro på s. 11.

### Kunstcirkulæret

- Cirkulære om kunstnerisk udsmykning af statsligt byggeri m.v. gælder for statsligt byggeri og for byggeri til brug for institutioner, der modtager driftstilskud fra staten, når tilskuddet udgør mindst 50 procent.
- Beløbet til kunstnerisk udsmykning skal svare til 1,5 pct. af håndværkerudgifterne ekskl. moms.
- Den nyeste version af cirkulæret trådte i kraft i 2004. Cirkulæret reguleres af Byggeloven.

# Det nye super-hospital i Aarhus satser på kunsten

■ Af Monica C. Madsen

**Kunst på hospitalet fremmer helbredelsen, skaber fællesskab og giver en bygning identitet. Derfor udviklede Det Nye Universitetshospital i Aarhus en ambitiøs kunststrategi, længe før det første spadestik til det gigantiske byggeri til over seks mia. kr. blev taget. Når hospitalet står klart i 2019 skal det rumme ny kunst for 54 mio. kr., lyder planen.**

»Vores ambition er at være på international forkant og udforske mulighederne i krydsfeltet mellem kunst og helbredelse: Hvad kan kunsten bidrage med, og hvordan får den de bedste muligheder for at udfolde det?«

Sådan lyder det fra arkitekt Lars Juel Thiis fra Cubo Arkitekter, der sammen med CF Møller Arkitekterne har tegnet Det Nye Universitetshospital i Aarhus og er blandt initiativtagerne til en af de mest ambitiøse kunststrategier, der hidtil er set i det offentlige byggeri herhjemme.

Tanken med kunststrategien er at sikre, at den kunstneriske udsmykning på sygehuset ikke reduceres til dekorative skovsmalerier, som først købes ind, når om- og nybygningerne til hospitalet står klar i 2019. Tværtimod skal kunstværkerne udvikles i et tæt samspil med hospitalets arkitektur og funktioner:

»Det nye universitetshospital bliver bygget op som en by med forskellige kvarterer, hvor kunsten – ligesom i en rigtig

by – skal indgå på forskellige måder. F.eks. kan kunsten bidrage til at skabe særlige rum med forskellige funktioner, og til at markere de centrale torve og fællesområder. Derfor er det vigtigt, at kunsten bliver tænkt ind i byggeriet så tidligt som muligt, så den bliver en integreret del af arkitekturen,« siger Lars Juel Thiis, der tilbage i 2009, da Cubo Arkitekter vandt konkurrencen om at tegne en del af det nye hospital, tog kontakt til Statens Kunstfond og foreslog fonden at lave en kunststrategi for hele hospitalsbyggeriet. Og det er en stor opgave:

Hospitalsbyen bliver på størrelse med Ribe eller 1200 parcelhusgrunde og kommer til at rumme 9500 medarbejdere og 4000 daglige patienter.

Statens Kunstfond tog imod invitationen og bad den engelske kurator Sally Tallant om at lede arbejdet med strategien.

Sammen med repræsentanter fra Udvalget for Kunst i det Offentlige Rum og Udvalget for Kunsthåndværk og Design har hun formuleret en kunststrategi for det nye sygehusbyggeri.

Meningen er at få et hospitalsmiljø, som befordrer trivsel og helbredelse, giver institutionen identitet, og gør det lettere for brugerne at finde frem.

»Men det er vigtigt, at man som bygherre er indstillet på, at kunstnere aldrig gør det, der forventes af dem,« siger Sally Tallant.

»Man kan ikke gribe processen an ved på forhånd at aftale, hvad kunsten skal gøre hvor – det er afgørende at kunstnerne har frihed til at udforske og udfolde mulighederne undervejs i processen. For den anderledes måde, de griber tingene an på, rummer kunstens særlige potentiale i forhold til at give dem, der oplever den, nye syn og perspektiver på tilværelsen,« siger hun.

## På kunstens præmisser

En af de største udfordringer er at sikre, at kunstværkerne ikke bare bliver et dekorativt element i arkitekturen, mener Lars Juel Thiis.

## Kunst og helbredelse

Om der er en direkte forbindelse mellem kunst på væggen og patienternes helbredelse er omdiskuteret. Men at kunst fremmer helbredelse, mener de fleste forskere, fremgår det af litteratur om emnet. Læs mere om sammenhænge mellem kunst på hospitaler og helbredelse f.eks. her:

- Lars Heslet og Kim Dirckinck-Holmfeld (red.): **Sansernes hospital**, København: Arkitektens Forlag 2007.
- **A Guide to Evidence-based Art**, Kathy Hathorn, MA, Upala Nanda, PhD, 2008.
- **På herrens mark i sygehusarkitekturen. En undersøgelse af patienters oplevelser i med og i en dansk sygehusafdeling**. Pernille Weiss Terkildsen. 2004.
- **Ugeskrift for Læger 2004;166(51): Helbredende arkitektur = fremtidens sygehus**



Visualisering, Internt strøg. Kunststrategi for Det Nye Universitetshospital i Aarhus, 2010.

»Når kunsten tænkes ind på sin egen præmis i tilblivelsesprocessen, får den en højere mening, end når den kun bruges rent dekorativt. Dels går den ind og fortolker videre på arkitekturen og tilføjer nye perspektiver. Dels sikrer den hospitalet en individuel, visuel identitet, som giver brugerne et særligt tilhørsforhold til stedet og slår bestemte stemninger an i udvalgte rum. Og dels kan den også helt bogstaveligt guide og vise vej via strategisk placerede kunstværker i bygningerne og terrænet, der hjælper patienter og personale med bedre at kunne orientere sig, når de bevæger sig rundt på hospitalets område,« siger han.

»Tænk bare på, hvilken betydning, Johns Olsens store sneglehus-skulptur Nautilen har på det nuværende Skejby Universitetshospital – takket været den kan folk nu let finde den ellers temmelig anonyme hovedindgang.«

### Høje ambitioner

Den aarhusianske kunststrategi har allerede sat nye skud hos flere af de andre store hospitalsbyggerier, som over de næste

ti år skal opdatere den danske hospitalssektor. Sygehusbyggeriet i Sønderjylland har udviklet en tilsvarende kunststrategi, i Odense har man også besluttet at lægge sig i kølvandet på den.

Og kunsten har et enormt potentiale i forhold til alle de aktuelle danske hospitalsbyggerier, understreger Lars Juel Thisis, der sidste år tiltrådte som bestyrelsesformand for Statens Kunstfond og derfor følger mange af tidens store offentlige byggerier tæt:

»De nye byggerier er i høj grad baseret på standardrum og effektiviseret typebyggeri. Men giver vi plads til kunsten, kan den være det ekstra lag, som sikrer, at vi husker at varetage patienternes interesse og menneskeliggøre de enorme byggerier, så de ikke bliver alt for kolde og sterile. For en bygning er jo også en kommunikator, der afgiver en masse signaler til dem, der træder ind i den: Hvor imødekommende er den? Hvor afvisende er den? Mange forskellige elementer spiller ind på den atmosfære, du oplever, når du træder indenfor, og kommer du ind i et fuldstændigt klinisk miljø, er det klart, at du føler dig fremmed,« siger han.



(Tv): Centrum voor Beeldende Kunst in Rotterdam af Krijn de Koning. Foto: Anneke Bokern. (mf og th): Signage system Muenchner Technologiezentrum. Foto: Andreas Körner. Kunststrategi for Det Nye Universitetshospital i Aarhus, 2010.





Olafur Eliasson: **Tellurium**. A. P. Møller Skolen, Schleswig. Kunststrategi for Det Nye Universitetshospital i Aarhus, 2010.

Selvom den måde, han og kollegerne i dag tegner sygehuse på, er betydeligt mere patientfokuseret end i 1960'erne, hvor man i sin iver efter at lave en stor velsmurt hospitalsmaskine glemte patienten og den menneskelige faktor, så kæmper alle sygehusbyggerier i dag med en stram økonomi. Derfor er de skrabet ned til det basale – dvs. det, som det lægefaglige personale anbefaler, at man tænker med for at sikre patienterne tilstrækkeligt gode behandlingsmuligheder.

Alligevel har Region Midtjylland, bygherren bag Det Nye Universitetshospital i Aarhus, altså tidligt erkendt, at det kan betale sig at afsætte midler til kunst:

»Udover kunstens helbredende effekt, som jo på bundlinjen betyder, at udgifterne til indlæggelser falder, så er kunsten også den faktor, der kan sikre, at de nye hospitaler ikke ender som kolde, menneskefjendske mastodontbyggerier,« siger Lars Juel Thiis.

Sally Tallant uddyber:

»Folk bekymrer sig på et hospital – derfor er der behov for den refleksion og nærhed, som kunsten formidler. Og der er ingen tvivl om, at opholder man sig i et miljø, hvor man bliver stimuleret, får man det bedre på kortere tid.«

---

### Konkurrence for kunstnere

- I øjeblikket forbereder Det Nye Universitetshospital i Aarhus (DNU) den første og største projektkonkurrence, der har fokus på udsmykning af hospitalets fire hovedkorridorer. Det fortæller Lene Laigaard Andersen, kurator på DNU.
- Hospitalet ønsker bud på udsmykninger af de 3-400 meter lange hovedgange, og satser på at finde frem til fire kunstnere, der kan give hvert strøg sin unikke identitet, så brugerne kan orientere sig og se forskel på, om de er på vej til f.eks. børneafdelingen eller kræftafdelingen.
- Konkurrencen bliver offentliggjort til efteråret på BKFs hjemmeside og diverse kunstportaler, i fagblade, kunstmagasiner og dagblade. Der vil både være inviterede kunstnere og mulighed for selv at anmode om at deltage. De indsendte værker bedømmes af en dommerkomité.
- Hold øje med [www.dnu.rm.dk](http://www.dnu.rm.dk)

»I mange sammenhænge får man pengene flere gange tilbage, hvis man sørger for at humanisere bygningerne. Det kan også i andre bygninger end hospitaler betyde færre sygedage og større velvære, kreativitet, indlæring, produktivitet etc.,« siger Lars Juel Thiis. ■

---

### Kunststrategiens fire fokuspunkter:

- **Fremme helbredelsen** Kunst og design har et helbredende potentiale, som skal bruges til at skabe et bedre patientmiljø, der sikrer patienterne større velvære og hurtigere helbredelse.
- **Skabe identitet** Strategien er en handleplan, der skal virkeliggøre visionen om et attraktivt, visuelt sammenhængende, bæredygtigt og ressourceudnyttende miljø, hvor kunst og design forankrer kultur i byggeriets hjerte og er med til at give hospitalet sin helt egen identitet og signatur. Blandt andet via hospitalets visuelle landemærker, skilte og orienteringssystemer. Hospitalet bliver bygget som en by med forskellige kvarterer omkring et fælles torv og forbundet via arkader, og f.eks. med markante kunstværker placeret på centrale fælles områder, der understreger deres særlige betydning og hjælper brugerne til at kunne orientere sig.
- **Skabe rum til alle** Ved at eksponere oplevelsen af kunstværker og design i det offentlige rum vil hospitalets miljø engagere et bredt publikum, hvor også den del af befolkningen, der normalt ikke opsøger billedkunst, får mulighed for at komme i nærkontakt med den. Det udvalg af kunst, man møder på hospitalet, skal samlet set henvende sig til alle, der bruger hospitalet – både yngre og ældre osv., så den følelse af fællesskab, kunstværkerne er med til at skabe, omfatter alle. Kunst og design har også et fællesskabsfremmende potentiale, i og med at det kan hjælpe personale, patienter og pårørende til at kommunikere med effektivt og indbyde til en højere grad af social interaktion og involvering.
- **Implementere bæredygtige, nyskabende og tværfaglige strategier og metoder** Danske og internationale kunstnere inviteres til at udvikle en tilknytning til hospitalet og Aarhus by. Via ambitiøse tværfaglige kunstneriske bestillinger kan man skabe nye kulturelle funktioner, genbruge eksisterende materialer, gøre brug af fælles faciliteter og udvikle platforme for offentlig diskussion og forskning. Læs mere på [www.dnu.rm.dk](http://www.dnu.rm.dk)

# Kunsten på universiteterne viser vej

■ Af Miriam Katz

»Vi gør det ikke, fordi vi skal. Vi gør det, fordi vi vil – og fordi vi ikke har råd til at lade være!«

Sådan siger Jens Oddershede, formand for Universiteternes Rektorkollegium og rektor på Syddansk Universitetscenter, om hvorfor universiteterne altid tænker billedkunsten med fra starten, når de bygger nyt.

Omdrejningspunktet for universiteternes kunstpolitik er den såkaldte kunstkonsulentordning, der bl.a. betyder, at billedkunstnere er med i beslutningsprocesserne, allerede når byggeprojekterne er på arkitekternes tegnebord, og at universitetets ansatte og studerende inddrages aktivt undervejs.

Kunstkonsulenterne, der driver udsmykningsprojekterne lige fra start til slut, er selv erfarne billedkunstnere. De udpeges af Akademiraadet og er ansat af Bygningsstyrelsen, der bygger og lejer bygninger ud til landets højere læreanstalter.

»Kunsten er en del af vores identitet på universiteterne. Det duer ikke bare at stille en skulptur op i forhallen. Vi vil have kunst, der bidrager til at fortælle hvem vi er, og hvad vi laver, og som bryder den ensformighed, der kan være i store, moderne byggerier. Det skal gerne være sådan, at folk også besøger universiteterne for at se den kunst, vi har i vores bygninger. Derfor er vi så glade for samarbejdet med kunstkonsulenterne. De har en faglig viden, vi ikke har, de får os til at gå nye veje i projekterne og se på kunsten med nye øjne,« siger Jens Oddershede.

Kunstkonsulentjobbene i Bygningsstyrelsen er to af de betydeligste, om end ikke synligste, poster i dansk kunstliv:

Styrelsen har nemlig pt. over 100 byggeprojekter i gang på landets universiteter for en samlet værdi på over 10 mia. kr., og de to kunstkonsulenter forvalter derfor to cifrede millionbeløb til billedkunstnerisk udsmykning i byggerierne.

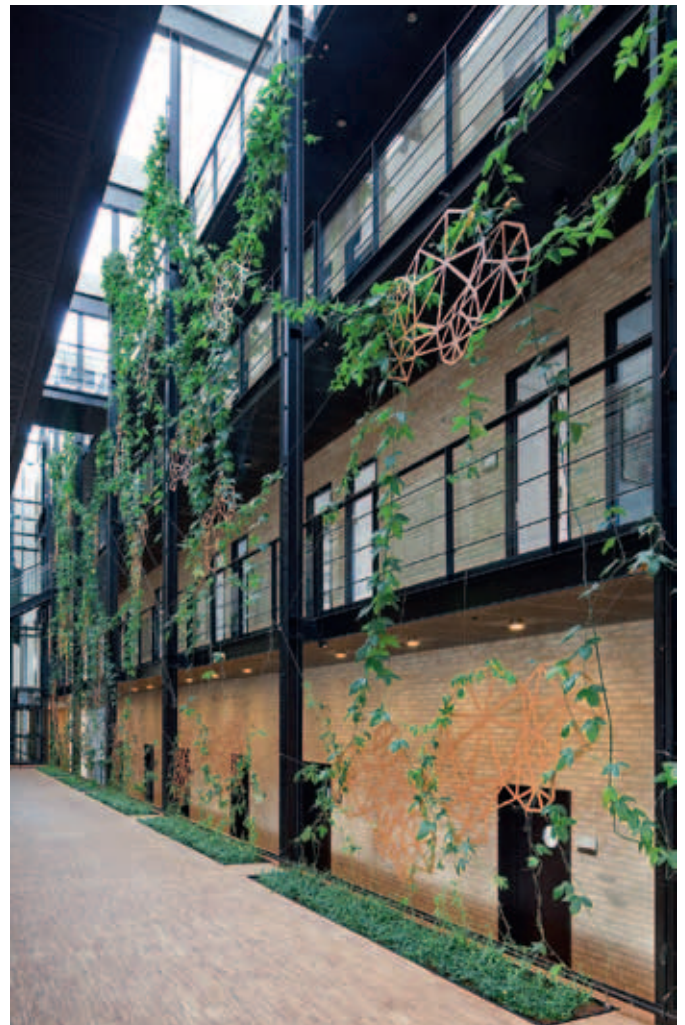
Pengene udløses af det såkaldte kunstcirkulære, som bestemmer, at 1,5 procent af håndværkerudgifterne i statsligt byggeri skal gå til kunstnerisk udsmykning.

Siden 2003 har det resulteret i, at en lang række danske og udenlandske billedkunstnere har fået mulighed for at skabe over 75 billedkunstneriske værker på landets højere læreanstalter; værker der integreres i byggeriet, spiller sammen med arkitekturen og inddrager stedets brugere undervejs i tilblivelsen.

## Grønt lys for mere kunst

Selvom kunstkonsulentordningen i dag er velanset blandt både arkitekter og universitetsfolk, har der været uro om dens fremtid på det seneste:

**Hos Danmarks største statslige bygherre, Bygningsstyrelsen, nøjes man ikke bare med at opfylde lovens krav om at afsætte penge til kunstnerisk udsmykning. Man er gået skridtet videre: Kunsten tænkes med, allerede når byggeprojektet er på tegnebordet. To fagligt udpegede kunstkonsulenter udvikler projekterne i tæt dialog med arkitekter, billedkunstnere og brugere. Og universiteterne er begejstrede for den kunst, de får.**



Marianne Grønnow: **Espalier**. Københavns Universitet, LIFE, Det Biovidenskabelige Fakultet, Center for Skov og Landskab, 2008. Foto: Dorte Krogh.



René Schmidt: **Bjerget**. Visualisering af projekt under opførelse på Syddansk Universitetscenter, Institut for Idræt og Biomekanik, 2012.

Ved regeringsdannelsen i oktober 2011 blev kunstkonsulentordningen flyttet fra Universitets- og Bygningsstyrelsen (UBST) til den nyoprettede Bygningsstyrelsen (BYGST). I samme bevægelse spares centrale embedsfolk væk, som tidligere havde ansvaret for ordningen. Det skabte usikkerhed om, hvorvidt ordningen kunne fortsætte som hidtil, men seneste melding fra BYGST er, at kunstkonsulenterne kan arbejde videre som planlagt.

Øverst på to-do-listen står nu en række store, prestigefulde byggeprojekter – bl.a. på Panum Institutet, på Københavns Universitet Amager og på Niels Bohr Institutet.

Senere i år udkommer desuden en vejledning, der bygger på den viden og de erfaringer, som skiftende kunstkonsulenter har udviklet og opsamlet gennem årene, og som forhåbentlig kan tjene til inspiration til offentlige bygherrer om, hvordan billedkunst bedst muligt kan tænkes ind i byggeriet.

I vejledningen beskrives bl.a. den rolle, Bygningsstyrelsens kunstkonsulenter spiller som rådgivere og brobyggere mellem forskellige faggrupper og brugere af universitetsbyggeriet.

Den særlige rolle vil *Billedkunstneren* gerne høre mere om, og sætter derfor Peter Holst Henckel og Lone Høyer Hansen, der de seneste år har kørt parløb i hvervet som kunstkonsulenter, i stævne på Henckels værksted på ydre Østerbro.

## Stort ansvar

»Det særlige er jo, at kunsten tænkes ind i byggeriet på et meget tidligt tidspunkt, allerede når byggeprojektet er på skitseplan,« fortæller Lone Høyer Hansen.

»Og så er der indbygget kunstfaglighed og armslængde i den måde, kunstkonsulenterne arbejder på. Det vil sige, at det ikke er politikere eller embedsfolk, der vælger de kunstnere, der skal løse opgaverne, men at valget altid foretages ud fra en kunstfaglig vurdering og i tæt dialog med de mennesker, der skal leve med kunsten til hverdag,« siger hun, da vi har bænket os ved det ryddelige mødebord.

Noget af det første der sker, når en udsmykningsopgave sættes i gang, er at konsulenterne i samråd med arkitekter og

brugere drøfter selve opgavens udformning: Hvor skal kunsten være? Hvilke rammer sætter arkitekturen og de praktiske forhold for kunsten? Hvad kan kunsten bidrage med?

Der nedsættes desuden et ad hoc kunstudvalg, bestående af byggeriets brugere, og sammen med kunstkonsulenterne drøftes mulighederne og ønskerne til kunsten.

Først derefter formulerer kunstkonsulenterne udsmykningsopgavens karakter og pejler sig ind på, hvilke kunstnere, der kunne egne sig til at løse den. Oftest foreslår kunstkonsulenterne flere forskellige billedkunstnere, som så drøftes med kunstudvalget, inden valget træffes – i enighed med både brugere og arkitekter.

Peter Holst Henckel: »Det her er ikke den rene X-factor proces, hvor lægfolk bestemmer alt, men processen er heller ikke så elitær, at det udelukkende er fagfolk, der træffer afgørelser. Vi gør det faglige forarbejde, inden brugerne kommer til. Og vi går efter bolden, ikke efter manden, i og med at vi altid formulerer udformningen af selve udsmykningsopgaven, før vi tænker på, hvilke kunstnere, der kunne være interessante at arbejde med. De kunstnere, vi så foreslår, har vi oftest fulgt et stykke tid. Vi kender deres arbejde og ved, hvor de står i deres karriere. Det er ikke nødvendigvis kunstnere, der før har arbejdet i offentlige rum, men vi har tit et godt øje til særlige aspekter af deres praksis, som vi tror, de vil kunne udvikle i større skala. Og så udsætter vi dem for et vist – kærligt! – pres undervejs i processen. Fungerer som kollegiale sparringspartnere. Det kan der komme helt fantastiske projekter ud af,« siger han.

## En højere enhed

Et aktuelt eksempel er René Schmidts udsmykning på Syddansk Universitetscenter i Odense, som der var rejsegilde på i april måned (se illustration ovenfor). Peter Holst Henckel fortæller:

»Rene Schmidts værk viser efter min mening, hvordan kunsten kan integreres fuldstændig i arkitekturen, samtidig med at værket er et stærkt kunstnerisk udsagn i sig selv. Han er et eksempel på kunstner, som vi så muligheder i og kærligt presede til at tænke i en – for ham – helt ny og større skala. Vi havde en vision om, at både han og vi kunne gå nye veje med projektet, og det mener jeg faktisk er lykkedes,« siger han om udsmykningsopgaven på Institut for Idræt og Biomekanik på Syddansk Universitet.

Her har René Schmidt formgivet de centrale bærende betonelementer i byggeriet, så de på én gang fungerer som en organisk skulptur og en rå klatrevæg i tre etager, samtidig med at værket henviser til instituttets robot- og biomekaniske forskning.

»Det er en stor skulptur, som også kan bruges i undervisningen og forskningen. Det er et eksempel på, at kunsten nærmest smelter sammen med det arkitektoniske og stedets faglighed – og bliver uadskillelig fra sin kontekst. Jeg er sikker på, at man om fem år ikke kan forestille sig bygningen uden det kunstværk. Dét synes jeg, at det er lykkedes for os som konsulenter at bibringe opgaven en ekstra dimension og bane vejen for, at kunstneren kunne skabe et stærkt og spændende værk, til glæde for de mennesker, der færdes i bygningen og lever med kunsten,« siger Peter Holst Henckel.

## Helhedssyn på kunsten

At kunst spiller en stadig større rolle på universiteterne i dag er helt tydeligt, mener de to konsulenter.

### Bygningsstyrelsens kunstkonsulenter:

- Udpeges af Akademiraadet for treeårige perioder ad gangen og udskiftes overlappende, så både kontinuitet og skiftende kunstsyn sikres bedst muligt.
- Ansættes i Bygningsstyrelsen der bygger og lejer til bl.a. ministerier og universiteter. For tiden har Bygningsstyrelsen over 100 byggesager på landets universiteter til en værdi af ca. 10 mia. kr. og er dermed statens største bygherre.
- Inddrages i byggeprojektet helt fra start og udformer udsmykningsopgaven i tæt dialog med arkitekter og brugere.
- Foreslår egnede kunstnere til at løse udsmykningsopgaverne. Valg af kunstnere foretages i samråd med arkitekter og brugere.
- Skiftende kunstkonsulenter har de seneste ti år været involveret i over 75 udsmykningsprojekter på landets universiteter. Se billeder og eksempler på: <http://bygningstyrelsen.dk/vidensbyggeri/kunst>
- Bygningsstyrelsen blev etableret ved regeringsdannelsen sidste år, hvor politikerne omlagde flere statslige styrelser, bl.a. de tidligere Universitets- og Bygningsstyrelsen samt Slots- og Ejendomsstyrelsen. I dag ligger ansvaret for universiteternes byggeri i Bygningsstyrelsen under Klima- og Energiministeriet, mens ansvaret for slotte og kulturejendomme ved omlægningen blev placeret i en ny styrelse under Kulturministeriet.



Jytte Høy: **Alphabet City**. Kunstnerisk helhedsplan Holmen, 2008. Universitets- og Bygningsstyrelsen. Foto: Peter Holst Henckel.

»Danske universiteter konkurrerer jo med f.eks. amerikanske og tyske universiteter om at tiltrække forskere og studerende. Ingen gider være på et universitet, hvor alt er lukket og øde kl. 14. Man vil have levende, dynamiske campusmiljøer, hvor folk har lyst til at være. Og der er kunsten vigtig. Den er med til at forvandler døde bygninger til levende steder med en klar identitet,« siger Peter Holst Henckel.

Dette ræsonnement lå også bag landets første egentlige kunstplan for et helt campusområde, nemlig kunstplanen for campusområde Holmen, som kunstkonsulenterne Ruth Campau og Martin Erik Andersen i det daværende Universitets- og Byggestyrelsen var med til at udarbejde i 2008.

Det er den form for helhedstænkning; en æstetisk og kunstfaglig kvalificering af selve bygge- og planlægningsprocesserne, som kunstkonsulenterne håber, bliver videreført, også nu, hvor ansvaret for ordningen er overgået til den nyetablerede Bygningsstyrelse.

»Lige nu står vi foran byggestart på flere store byggeprojekter. Der er tale om arkitektoniske flagskibe, og det er vigtigt, at kunsten tænkes ind fra begyndelsen, hvis vi vil have interaktion mellem arkitektur og kunst og dialog med brugerne hele vejen i processen,« siger Lone Høyer Hansen, der selv går af som kunstkonsulent i denne tid, efter tre år på posten. Men selve kunstkonsulentordningen fortsætter altså heldigvis.

»Kunsten kan mange forskellige ting, når den integreres i byggeriet, men den tilføjer altid noget irrationelt. På den måde, tror jeg, kunsten gør folk mere opmærksomme og interesserede i deres omgivelser. Den skaber et særligt nærvær, som er umuligt at måle og veje, men som har stor betydning – måske især på universiteterne, hvor man netop arbejder med hele tiden at undersøge og stille spørgsmål til forskellige aspekter af virkeligheden,« siger Lone Høyer Hansen.

Peter Holst Henckel: »Billedkunst medierer arkitekturens store skala til noget mere menneskeligt. Kunst tilfører farve, stoflighed, undren – noget som ikke peger på det funktionelle. Kunsten siger: Der er noget andet her. Noget ånd!«. ■



Jesper Fabricius: Relieffer. Rytmisk Musikonservatorium, 2008. Foto: Torben Eskerod.

# Hvor blev kunsten

**Metroselskabet og den nye Cityring:**

## Vi har ikke fået penge til kunstnerisk udsmykning



**Skal der kunst på Metroens vægge, skal ejerne – dvs. Københavns Kommune, Frederiksberg Kommune og staten – ifølge kontrakten bevilge ekstra penge til det. Og det meldte de i 2011 ud, at de ikke ønskede. Selvom anlægsbudgettet er på 21,3 mia. kr., selvom staten er medejer, og selvom Metroen vil blive brugt af millioner af mennesker i de kommende årtier. Tilbage står nu muligheden for at interesserede kunstnere på egen hånd kan fundraise midler til kunstnerisk udsmykning, hvis ejerne er interesseret i at samarbejde om det. Men skal eventuelle værker integreres optimalt, er det på høje tid, at kunstnerne involveres: I Metroselskabet I/S er arkitekterne i øjeblikket i færd med at tegne de nye Cityring-stationers indre, og ifølge chefarkitekt Lise Lind er det mest hensigtsmæssigt at involvere eventuelle kunstnere så tidligt som muligt i processen, før rummene er endeligt udformet:**

**Lise Lind, hvilke overvejelser gør I jer om den kunstneriske udsmykning af de nye Cityring-stationer?**

»Vi er ikke bundet op af en lov om, at vi skal lave permanent kunstnerisk udsmykning: Vores opgave er meget klart defineret af vores ejer og beskrevet i anlægsloven om den nye Cityring. Aftalen er udformet sådan, at hvis vores ejere ønsker ekstra udsmykning udover den arkitektoniske kvalitet, vi leverer, så skal de betale ekstra penge for det. Og det har de ikke været interesseret i. Men vi har som ambition at lave stationer af høj arkitektonisk kvalitet og udvikle stationer med et markant udtryk og en designstærk lokal identitet, hvor vi bruger andre materialer og farver og overflader, end dem man kender fra de eksisterende metrostationer. Vi laver arkitektur af høj kvalitet, som vores ejer har bedt os om. Og det har så været op til vores ejer at beslutte, om der skulle være mere end det.«

Statsens Kunstfond anbefalede jo i sin tid at holde de eksisterende stationer fri for kunst, så stationernes markante arkitektur og lysindfald fik de bedste æstetiske betingelser. I dag er der billboards og store bannere med reklamer på perron- og trappevægge på de centrale metrostationer i København, hvor der ellers kunne have været kunstnerisk udsmykning – set i det lys kan man mene, at det ikke var en klog beslutning, man traf dengang?

»Det synspunkt kan jeg sagtens forstå. Og hvis vi levede i en ideel verden, var der ingen reklamer i offentligt byrum. Men selvom man havde lavet en kunstnerisk udsmykning i tæt samarbejde med arkitekterne i sin tid, ville det ikke have kunnet forhindre reklamer. For at man vil have den ekstra indtjening, reklamerne giver, er jo også en beslutning, man træffer på et højere niveau.«

# i metroen af?

■ Af Monica C. Madsen



**Malmøs underjordiske kunst** | I 2010 åbnede Malmøs Citytunnel – syv år før startede bygherrerne samarbejdet med de fire kunstnere, som i dag har udsmykket Citytunnelens tre stationer, Hyllie, Triangeln og Malmö C. I samarbejdet deltog Malmö kommune, Citytunnelprojektet, Malmö Planterings- og Försköningsför- ening og det svenske Statens Konstråd, som sammen har finansieret den kunstneriske udsmykning for i alt 18 millioner svenske kroner. Det samlede anlægs- budget for Citytunnelen var på 8,6 mia. kr. | © Tania Ruiz Gutiérrez. 2010. Videoverk **Annorstädes, Elsewhere, Ailleurs**. Citytunnel i Malmö. Statens konstråds projektledare, Monika Larsen Dennis. Foto: Charlotte T Strömwall.

20 km ovre på den anden side af Øresund er de faktisk i stand til at holde stationerne fri for reklamer – i Malmøs Citytunnel har man besluttet, at stationerne er reklamefri zone?

»Ja, det er muligt, hvis man træffer en principbeslutning om det. Og den beslutning har man så ikke truffet i København.«

Havde brugerne af metroen ikke været bedre tjent med en kunstnerisk udsmykning end med reklamer?

»Jeg synes jo, at vores underjordiske metrostationer har en meget høj arkitektonisk kvalitet, som er internationalt anerkendt. Reklamer har sjældent høj æstetisk værdi, men samti-

dig er det vigtigt, at man – når man formgiver fysiske omgivelser som metrostationerne – gør dem så robuste, at de kan klare, at der måske kommer reklamer til, efter at vi er færdige, selvom det måske ikke var tanken for starten. Det er den virkelighed, vi lever i. Hvad jeg så personligt måtte synes om det, er en anden sag.«

Hvad ville du anbefale som arkitekt, hvis du skulle komme med en anbefaling om kunst eller ikke kunst i metroen?

»Jeg har ikke nogen principiel holdning for eller imod – jeg går ind for god arkitektur, og nogle gange ser man fantastiske



projekter, hvor der har været en kunstner med fra starten. Det er en beslutning man tager, helst på et tidligt tidspunkt i projektet.

Jeg har selv været med til at tegne stationerne i Malmø og har arbejdet sammen med kunstnerne der. Det er fint integreret kunst, fordi kunstnerne er blevet inddraget tidligt i processen.

Jeg synes ikke, det er sorthvidt, om der skal være kunst eller ej: Vi har fået udstukket en opgave om at lave kvalitetsarkitektur på højt niveau, og havde vi fået mulighed for at tænke en kunstner med, havde det også været superspændende – det er der ingen tvivl om. Det kunne sagtens have beriget projektet. Men det lå ikke i den opgave, vi fik defineret af vores ejere.

Jeg kan også sagtens forstå, at folk er trætte af reklamerne. Samtidig må man sige, at hvis det er den virkelighed, vi bliver påtvunget, så må vi forsøge at udforme rum og bruge materialer, der kan klare, at der kommer sådan nogle ting.«

**Hvordan udformer man rum, så de kan klare reklamebombardementet?**

»Det flotte ved de store underjordiske metrostationer i København er den koreografi, passagerne laver, når de bevæger sig gennem dem – det store rum er en gestus, et attraktivt og behageligt rum at bevæge sig i. Rammerne skal være så stærke, at det stadig er det store rum, den flotte koreografi ned af rulletrapperne, og dagslyset, der kommer ned, som primært påvirker deres oplevelse af rummet.«

**Hvilke erfaringer har du fra dit samarbejde med kunstnerne i Citytunnelen – hvad kan det give ekstra til et byggeprojekt?**

»Man får det bedste resultat, når man tænker kunstneren med fra dag 1.

Kunstneren tænker jo anderledes end arkitekter og kan udfordre vores opfattelse af det rumlige, og af farver, lysætning etc.: Man har hver sin metode og måde at gribe opgaven an på. Og det er interessant at få folk med en anden faglig baggrund til at se mulighederne i et rum – hvordan kan man fremhæve den fortælling, som finder sted her, og som jo handler om det at rejse og bevæge sig fra et sted til et andet?

Togvideoen på Malmø C var f.eks. med til at gøre en ellers ret trist perron interessant. Malmø's Citytunnels perroner er slet ikke så rumlige som de underjordiske metrostationer i København, og Malmø C er i sig selv flad og uinteressant. At bruge perronvæggen som andet end en betonmur gør den til noget mere og andet.

I København har vi imidlertid tænkt metrostationerne anderledes med langt mere interessante rum, hvor koreografien med turen ned i rummet næsten er hovedattraktionen. At skabe en særlige oplevelse for de mange tusinde mennesker, der hver dag går igennem metrostationerne, er et vigtigt mål for os. ■

## Statens Kunstfond:

# Ja tak til metrokunst!

**Foreløbig er der velvilje, men ingen penge til kunstnerisk udsmykning i den nye del af Københavns metro, Cityringen. Det er ærgerligt mener Statens Kunstfonds Udvalg for Kunst i det Offentlige Rum.**

■ Af Monica C. Madsen

»De københavnske metrostationer er et offentligt rum, hvor det er oplagt at give befolkningen mulighed for at opleve kunst,« mener Søren Jensen, formand for Statens Kunstfonds Udvalg for Kunst i det Offentlige Rum:

»Der kan være en æstetisk pointe i, at man i nogle situationer vælger at holde det arkitektoniske rum fri for kunstværker, så arkitekturen fremtræder uforstyrret. Men når man ser, hvordan metrostationerne nu fungerer, er det vores klare opfattelse, at der sagtens kan integreres kunst både nede på selve perronen og oppe på jorden.«

Søren Jensen er enig i, at samfundet har en demokratisk forpligtelse til at sikre, at hele befolkningen får mulighed for kunstneriske oplevelser i det offentlige rum – også de, der normalt ikke besøger kunstmuseer og gallerier. Men på spørgsmålet om, hvorvidt man kunne skabe samme boom i interessen for kunst, som gratisaviserne har udløst i forhold til togpassagerernes lyst til at læse aviser, er han lidt mere forbeholden:

»Det kræver noget at fange folks opmærksomhed. Et forsøg med malerier på Nørreport Station for nogle år siden var f.eks. ikke nogen succes, fordi folk overså dem i travlheden – tempoet på en metrostation være svært at hamle op med.«

»Men nogle formater er bedre til at fange opmærksomheden end andre – f.eks. billeder, der bevæger sig. Og siden Statens Kunstfond for snart 20 år siden anbefalede at holde metrostationerne fri for kunstværker, er det offentlige rum – inklusive metrostationerne – ikke bare blevet fyldt med mange flere kvadratmeter reklamer, der visuelt maser sig på – der også sket en voldsom teknologisk udvikling i de kunstneriske udtryksformer,« påpeger Søren Jensen:

»Videoinstallationer er f.eks. blevet meget nemmere at integrere, og det kunne være spændende at komme ind og bruge videoskærme og nogle af de øvrige formidlingsplatforme, der i forvejen findes på metrostationerne.«

### Kunst i transit

På spørgsmålet om hvilket særligt potentiale metrostationerne har som udstillingsrum for kunst, peger han på deres unikke karakter som transitområder, rigtig mange mennesker passerer igennem hver dag.

»At være i transit på en togstation eller i en lufthavn er en tilstand med en særlig social og psykologisk betydning, som er meget anderledes end i de øvrige sociale rum, vi bevæger



Gunilla Klingberg: **Vardags Livets Mönster**. 2010. Malmö Citytunnel, Station Triangeln. Installationen består af fire værker, her ses spejlkloder, lysværk og mosaikgulv i stationens sydlige udgang. Fotos: Merja Diaz, Malmö Stad. Læs mere på [www.konstkompassen.se](http://www.konstkompassen.se)

os rundt i. Derfor kan kunsten spille en særlig rolle i forhold til at reflektere og italesætte den særlige stemning, vi bringes i der.« ■

### Ny bog om stedsspecifik kunst

»KUNST PÅ STEDET« af Jane Løvschall Dolmer og Trine Møller Madsen er netop udkommet på Arkitektens Forlag. De to stiftede i 2008 IN SITU, der har specialiseret sig i at rådgive om integreret kunstudsmykning, bl.a. i nybyggeri. Mere end 25 danske kunstnere er repræsenteret i bogen, bl.a. Tal R, Olafur Eliasson, Erik A. Frandsen, Kenneth Balfelt & FOS, Jeppe Hein, Mette Winckelmann, Malene Landgreen m.fl. Hertil kommer interviews med feltets vigtigste aktører - bygherrer, arkitekter og kunstnere.

Læs mere på: <http://insitu.dk/#kunst-pa-stedet>

## 4 spørgsmål til metro-kunst-modstanderen:

# Derfor er der ikke kunst i Metroen

Billedkunstner Kirsten Christensen sad i Statens Kunstfonds Udsmykningsudvalg i 1993-95. Dengang anbefalede hun, at man ikke skulle udsmykke metrostationerne. I stedet brugte Ørestadsselskabet de øremærkede kunstkroner til tre værker i Ørestaden og designet af metroens overjordiske standere og oplysningstavler. I dag har reklamebannere, billboards og videoreklamer imidlertid overtaget kunstens plads på metrostationer. Set i det lys anbefaler Kirsten Christensen, at de nye Cityring-stationer udsmykkes – men ikke af kunstnere, som har fokus på »jeg-kunst«, som hun kalder det.

Du anbefalede, at metrostationerne blev holdt fri for kunst, da du i 1993-95 var medlem af Udsmykningsudvalget. Derfor er der i dag ikke kunst på de eksisterende metrostationer. Hvorfor frarådede du dengang, at stationerne blev udsmykket kunstnerisk?

»Først og fremmest fordi arkitekturen og lysindfaldet på metrostationerne har et meget markant og stærkt udtryk i sig selv. Vi ville gerne give det optimale betingelser for at komme til udtryk, frem for at fylde stationerne op med kunst for enhver pris.

»Samtidig ville vi undgå en udvikling som på Stockholms s-togstationer, der blev fyldt op med permanente værker i 1960'erne, som stod der *forever*, men som ikke længere var interessante at se på 30 år efter og mest mindede om et friluftsmuseum: I Udsmykningsudvalget følte vi et dybt ansvar for at forsøge at udvælge de rette værker, der havde en langtidsholdbar karakter, så de kunne bære at udsmykke byens offentlige rum i 100 år. Det er en vanvittig svær opgave, og det er langt fra altid, at det lykkes at finde frem til en løsning, hvor stedet, økonomien og værket går op i en højere enhed.

»Når man sidder i udsmykningsudvalget, er man desuden bevidst om, at der skal ikke være kunst overalt. Pausen er også vigtig.«

»Derfor anbefalede vi, at metrostationerne blev holdt fri for kunst, og at midlerne i stedet blev brugt til udsmykningen af den nye Ørestad og de grafiske standere og informations-



Lysinstallationen **Aurora** var et kunstprojekt tænkt til metrostrækningen Forum-Frederiksberg. Det blev for nylig indstillet, fordi Metroselskabet pludselig krævede, at værket skulle kunne fjernes med kort varsel. Det fik kunstnerne bag, Jan Sivertsen og Nina Sten-Knudsen, til at trække sig ud af projektet, som var tre år undervejs og blev støttet af både Frederiksberg Kommune og – altså indtil for nylig – af Metroselskabet. Foto: Aurora, 2008.

tavler oppe på gaden ved nedgangen til metroen. Men vi tog bare ikke højde for, at reklamerne her næsten 20 år senere er væltet ind og har overtaget den plads i metroen, hvor kunsten kunne have hængt.«

**Hvis du i dag skulle rådgive Metroselskabet om udsmykningen af den nye Cityrings stationer, ville du så stadig anbefale, at man undgår kunstnerisk udsmykning på metrostationerne?**

»Nej. Men jeg ville ikke anbefale, at man udsmykker med traditionel billedkunst. Og personligt ville jeg stadig foretrække, at lyset og arkitekturen på stationerne stod rent, tømt for både kunstværker og reklamer, så metrostationerne kunne fungere som nutidens katedraler. For vi moderne mennesker er i dag omgivet af så meget hurlumhej og larm og indtryk, at vi har voldsomt brug for den pause, vi ville kunne få, hvis vi fik mulighed for at vente i visuel og bogstavelig stilhed de par minutter, vi står der, før toget kommer.«

»Metroen er jo et meget råt og fantastisk rum – nogle synes, det er for koldt og *straight*, men den pause du får, fra du stiller dig på båndet og bliver kørt ned, til du bliver kørt op igen et andet sted i byen, den slags pauser er vi nødt til at give folk mulighed for at få nogle steder i det offentlige rum, hvor vi ikke bliver bombarderet med larmende indtryk, men bare bliver ført af sted. Der er efterhånden underholdning overalt – du kan næsten ikke finde flere af den slags tomme offentlige rum længere. Men de er værd at bevare og værne om – det offentlige rum er blevet så støjende, at man tror, det er løgn. Mange steder er det desuden ikke længere særligt offentligt, fordi folk fylder det med deres højlydte, private samtaler. Og overalt er vi omgivet af reklamer, der bliver større og større, og som ikke har andet budskab end at få dig til at købe noget.«

»Jeg er klar over, at mange andre ikke nyder tomheden på samme måde som jeg, men set i en samfundsmæssige kontekst er folk så overstimulerede på så mange måder i dag, at den største kunst i virkeligheden er at give dem tre minutter med stilhed. For vi ved jo, at tid til pauser og refleksion er et eksisten-

tielt behov – vi har brug for ro til at mærke os selv og få sjælen med, til at beslutte os, til at blive forelsket etc. Men når det hele larmer, får vi ikke mulighed for at finde ind til den ro.«

»Og selv ikke det største kunstværk kan måske give os den form for stilhed, fordi der ikke er plads til udtrykke den i kaffonien af synsindtryk, lyde, lugt etc. Derfor bør kunstneren, der opererer i det offentlige rum, revidere sin holdning til det at være kunstner: Skal du agitere for værdien af stilhed, skal

du nemlig stå meget tidligt op, ellers drukner du i larmen. For den her type diskussioner er der ikke længere ret meget plads til i aviserne: Spaltepladsen går i stedet til de larmende skandaler. Derfor er det vigtigt, at det offentlige og

kunstneren går foran og viser os, at sådan som samfundet er indrettet nu, er vi nødt til at have nogle steder, hvor omgivelserne ikke uafbrudt presser sig på med noget, der skal sælges til os. For det er jo det, al hurlumhejet handler om – at vi skal sælge os selv til hinanden og sælge varer til hinanden. Det budskab kører nonstop på en masse forskellige planer, når vi er i det offentlige rum. Derfor vil det være ekstremt værdifuldt med en metro, hvor der ikke skal sælges noget som helst andet end transport og pausetid.«

**Kunstneren, som producerer til det offentlige rum, skal omdefinere sin rolle og sin mission?**

»Ja præcist. Kunstneren skal have en mere tilbagetrukket holdning, som tager afsæt i, at det bedste man kan give som kunstner, er det tomme rum ... det lyder måske absurd, men når man ser samfundsmæssigt på det og udover sin egen ego-centri og sit eget behov for at få solgt, giver det rigtig god mening at gøre op med den traditionelle kunstnerrolle og jég-kunsten. Det handler i højere grad om at formidle et tilbageholdt åndedræt, som giver plads til den skønne tomhed. Om at blive mere tænkende og reflekterende i forhold til det politiske og det sociale.« ■

### »Giv plads til den skønne tomhed«

# Når Forsvaret køber kunst

**I en årrække var Forsvaret en af statens største bygherrer, med deraf følgende millionbudgetter til køb af kunst. I dag er midlerne færre og den chefarkitekt, der hidtil har stået i spidsen for udsmykningsprojekterne, er gået på pension. Måske er en ny kunstkonsulentordning på vej, lyder det fra Forsvaret.**

■ Af Miriam Katz



Ruth Campau: **Oksbøl Color Base**, 2006-2007. Bygningsintegreret udsmykning, Oksbøllejren. Foto: Torben Meyer/Ruth Campau

Udefra kan det måske se ud som om, Forsvaret i årenes løb har placeret meget ansvar på en enkelt person, når det gælder indkøb af kunst. Men sådan ser det ikke ud, når man spørger arkitekt Viggo Grunnet, der i sine 22 år som ledende afdelingsarkitekt i Forsvarets Bygningstjeneste bl.a. stod i spidsen for etatens kunstindkøb.

»Jeg har aldrig været alene om hverken udformningen af udsmykningsopgaverne eller om valg af kunstnere til at løse dem. Der har altid været en projektgruppe og en projektleder, som skulle tages i ed, og vi har altid haft ad hoc kunstudvalg på stedet, som kom med på råd hele vejen igennem processen. Desuden har vi løbende søgt rådgivning både i Statens Kunstfonds tremandsudvalg og hos skiftende professionelle billedkunstnere,« siger Viggo Grunnet til Billedkunstneren.

I dag er han gået på pension, men er stadig tilknyttet Forsvaret på timebasis som konsulent i kunstneriske spørgsmål, indtil der findes en løsning på, hvordan området skal varetages fremover. Om der skal tilknyttes egentlige kunstkonsulenter, som man f.eks. har i Bygningsstyrelsen (se artikel s. 9, red.) er pt. uafklaret, oplyser chefkonsulent i Forsvarets Udviklingssektion, Helle Birgitte Løkke:

»Vi har haft møde med Akademiraadet, men endnu er der ikke truffet nogen beslutninger,« siger hun, der har det økonomiske ansvar for planlægningen af de udsmykningsprojekter, Forsvaret er forpligtet til at udføre i kraft af det såkaldte kunstcirkulære.

Cirkulæret indebærer, at statslige bygherrer skal afsætte 1,5 procent af håndværkerudgifterne ved nybyggeri til kunstnerisk udsmykning. I dag bygger Forsvaret mindre end tidligere,

og har derfor ikke har så mange udsmykningsopgaver. Hvor der tidligere kunne være tale om millionbeløb, drejer det sig nu om mindre budgetter: I år har Forsvaret f.eks. afsat 0,5 mio. kr. til kunst.

## Betydelig kunstsamling

I alt har Forsvaret foretaget ca. 130 indkøb siden 1984, hvor cirkulæret trådte i kraft, svarende til ca. 420 kunstværker, som i dag er placeret rundt omkring på Forsvarets etableringer i hele Danmark.

Der er tale om skulpturer, maleri, vævede tæpper, keramik, glas, granit, havekunst, belægnings og meget andet, udført af blandt andre Malene Landgreen, Ursula Reuter Christiansen, Finn Reinbothe og Erik A. Frandsen. For ikke at glemme Hein Heinsen, Bjørn Nørgaard, Morten Stræde, Ruth Campau – og mange andre.

Hele denne betydelige samling af kunst får danskerne måske snart mulighed for at gå på virtuel opdagelse i:

Forsvaret har nemlig etableret sin første samlede Kunstregi-strant, med informationer om og billeder af værker og udsmykninger – der dog foreløbig kun er tilgængelig for Forsvarets egne ansatte. Men tanken er, at registranten skal lægges ud på Forsvarets hjemmeside, så alle borgere kan se, hvilken kunst, Forsvaret har købt, hvor kunsten er placeret, hvem kunstnerne er, osv.

»Offentligheden har naturligvis en interesse i at se, hvordan Forsvaret har brugt statslige midler på kunst, så vi håber, at registranten kan gå online på hjemmesiden – men det bliver nok tidligst ved udgangen af dette år,« siger Helle Birgitte Løkke. ■

# Kunstnerne taber, når galleriet går ned

**Mange gallerier er hårdt mærkede af de senere års økonomiske krise, og en del har måttet dreje nøglen om. Men efter en konkurs risikerer kunstnerne at stå med håret i postkassen: Nogle får ikke en krone for de værker, der blev solgt via galleriet. Uacceptabelt, lyder det fra både fra Billedkunstnernes Forbund og Dansk Galleri Sammenslutning.**

■ Af Miriam Katz



Frederikke Friderichsen. Foto: Privat.

»Jeg troede, jeg kunne stole på min gallerist. Der gik lang tid, før jeg indså, at noget var rivende galt.«

Sådan fortæller billedkunstner Frederikke Friderichsen, der nu har stævnet sin tidligere gallerist Rohde Contemporary for et beløb på ca. 40.000 kr.. Pengene stammer fra salg af fire af Frederikke Friderichsens værker, som galleriet har solgt, men ikke afregnet med kunstneren. Desuden dækker beløbet over et par mindre værker, som var i galleriets varetægt, men som angiveligt er bortkommet – i hvert fald har de ikke kunnet leveres tilbage til kunstneren.

Umiddelbart er udsigterne til, at Frederikke Friderichsen får opfyldt sine krav ikke gode, fremgår det af korrespondancen mellem parterne, som *Billedkunstneren* har haft adgang til: Der er ganske enkelt ingen penge at betale kunstneren

med, oplyser ejeren af konkursboet i en mail til kunstnerens advokat.

Sagen har også fået økonomisk betydning for tre andre af galleriets tidligere kunstnere, som *Billedkunstneren* har været i kontakt med, og som ligeledes fortæller om aflyste udstillinger, brudte aftaler og større og mindre tilgodehavende hos galleriet, der indtil det gik konkurs ved årsskiftet holdt til på St. Kongensgade i København.

Således har den østrigske kunstner, Deborah Sengl, der var tilknyttet galleriet, solgt værker for 68.000 kr., som hun aldrig har fået betaling for. Kunden, der i sin tid købte værkerne via Rohde Contemporary, opdagede, da han talte med kunstneren efterfølgende, at hun ikke havde modtaget betalingen. Og så blev han vred:

»Der er mange dygtige og hæderlige gallerister i branchen, men altså også nogle, som simpelthen ikke er professionelle nok. Dem synes jeg vi skal være bedre til at stoppe, for de giver hele branchen et dårligt ry,« siger kunstsamlere Ole Mejlbj Jørgensen.

»Selv vil jeg efterhånden hellere købe direkte fra kunstnerne selv, for så ved jeg, pengene havner i de rigtige lommer,« siger han.

## Tavshed i kunstlivet

Erfaringerne med Rohde Contemporary er desværre langt fra enestående, mener Frederikke Friderichsen, der i dag står uden gallerist, men er godt tilfreds med det salg, der genereres via hendes egen hjemmeside og personlige netværk:

»Jeg ved, at mange kunstnere er bange for åbent at kritisere gallerierne – vi er jo afhængige af at stå på god fod med dem. Men selvom det har været både opslidende, dyrt og tidskrævende at forsøge at hive mine værker og tilgodehavender hjem fra galleristen, har jeg insisteret på at stå fast på mine principielle rettigheder i den her sag,« siger hun og tilføjer:

»For mig er 40.000 kr. mange penge, men flere af mine kolleger er blevet snydt for meget større beløb af deres gallerister end jeg.«

Frederikke Friderichsens udlægning bakkes op af jurist i Billedkunstnernes Forbund, Klaus Pedersen:

»Desværre er efterspillet til Rodhe Contemporary's konkurs ikke et særtilfælde. Den seneste tid har forbundet fået henvendelser om 2-3 andre gallerier, der er gået konkurs, og som ikke har afregnet med de kunstnere, de har haft

i stald. Det er tydeligt, at krisen kradser i galleribranchen i disse år, men derfor må man jo alligevel forvente, at galleristerne udviser ordentlig forretningsskik og først og fremmest betaler dem, som leverer varen til kunstmarkedet, nemlig kunstnerne,« siger Klaus Pedersen.

I Dansk Galleri Sammenslutning mener formand Henrik Kampmann ikke, at der er tale om et udbredt problem, men han er enig i kritikken:

»Det er helt uacceptabelt at kunstnerne ikke får deres penge. Og det sker da også heldigvis meget sjældent blandt vores medlemmer. De senere år har vi haft et enkelt grelt eksempel, Galleri Mogadishni, som lukkede i 2009, men ellers har alle de af vores medlemmer, som er lukket ned, formået at betale hver sit,« siger han, der opfordrer kunstnerne til at samarbejde med gallerister, der er medlem af Dansk Gallerisammenslutning, hvor der stilles høje krav til medlemmernes professionalisme.

### Nye skibe

Imens flere af Rohde Contemporarys kunstnere altså stadig må kigge langt

**»Selv vil jeg efterhånden hellere købe direkte fra kunstnerne selv, for så ved jeg, pengene havner i de rigtige lommer«**

efter deres betaling, fortsætter de to tidligere ejere af galleriet med at sætte skibe i søen i dansk kunstliv:

Ægteparret Mikkel og Camilla Rohde Madsen driver nu en kunstformidlingsvirksomhed, Nammagorium, der allerede har fået en del positiv medieomtale og tilbyder guidede gallerivandring, kunstrejser og udlån af kunstværker med henblik på salg til private. Desuden arrangerer Nammagorium udstillinger og middage for kunstinteresserede i privatboligen på Frederiksberg.

»Jeg havde stor respekt for galleristerne på Rohde Contemporary,« siger Frederikke Friderichsen.

»Det virkede som om, de havde god indsigt i kunstlivet og jeg kunne godt lide, at

de gjorde tingene på en ny og frisk måde.

»I dag må jeg sige, at det nok gik lidt for hurtigt og var lidt for friskt. Der var advarselslamper, som jeg nok overså: At mundtlige aftaler ikke blev holdt, at tonen til tider var uvenlig, både overfor kunstnerne og overfor potentielle kunder, og at afregningen, hver gang jeg havde solgt et værk, blev trukket i langdrag. Jeg kan selvfølgelig godt forstå, at det er svære tider at drive galleri i, men Rohde Contemporary kunne vel have mødt mig og de andre kunstnere med en afbetalingsordning, i stedet for bare at skifte navn og suse videre og ignorere vores økonomiske krav. Måske er det på tide, at vi begynder at tale mere åbent om de vilkår, vi møder på gallerierne, og om de gallerister, der ikke gør deres arbejde ordentligt, så flere af os undgår at komme i klemme på den her måde fremover.«

*Billedkunstneren har forsøgt at få en kommentar fra gallerist Camilla Rohde, men hun har ikke besvaret redaktionens henvendelse.*



## Billedkunstnernes Forbunds Ophavsretsfond (BKFO)

Billedkunstnernes  
Forbunds  
Ophavsretsfond (BKFO)  
Vingårdstræde 21, 1.th.  
1070 København K  
Tlf. 33 12 81 70  
[www.bkfo.dk](http://www.bkfo.dk)

### Yder støtte til billedkunstnere til flg. formål:

- Styrkelse af billedkunstnernes rettigheder juridisk og økonomisk.
- Advokat- og revisorbistand i sager der fagligt vedrører billedkunstnere.
- Støtte til aktiviteter der fremmer billedkunstneriske ophavsrettigheder.
- Støtte til faglige og uddannelsesmæssige formål, som vedrører billedkunstnere.
- Støtte til sociale og kulturelle formål, som vedrører billedkunstnere.
- Tiltag, der fremmer og tilgodeser aktiviteter, hvori rettighedshavere er engageret og som efter BKFO's bestyrelses skøn, bør nyde støtte

**NB!** Der ydes ikke støtte til enkeltpersoners udstillinger/projekter/uddannelse og studierejser.

**Ansøgningsfrister: 1. september og 1. marts – intet ansøgningskema**

# Next stop Mallorca

**Signe Vad skriver fra netværksmøde og udstilling på Cultural Center Can Gelabert, Binissalem, Mallorca:**



Jeg troede det ville være varmt! Grå skyer og kold brise ramte mig da jeg trådte ud af flyet i Palma, Mallorca i midten af marts, på vej til europæisk netværksmøde for kunstnerstyrede udstillingsinitiativer.

Jeg blev helt nostalgisk, da vores vært Marcos Vidal (Inquietart – Inca, Mallorca), hentede Kim Dotty Hachmann (Microwesten, Berlin) og mig i sin gamle Renault 4. Mine forældre havde sådan en i 1970'erne og jeg undrede mig gevaldigt over, hvor lille den i grunden var... Jeg må være blevet større siden dengang.

For fjerde gang mødes vores europæiske netværk AIM-Europe (Artist Initiative Meetings – Europe).

I oktober 2010 havde folkene bag Supermarked (en svensk kunstmesse for kunstnerstyrede gallerier og lign.), taget initiativ til at starte et europæisk netværk. Gennem deres arbejde med Supermarked havde de over årene opbygget et bredt netværk, som de tænkte kunne bruges til noget mere. De inviterede folkene bag kunstnerstyrede udstillingssteder fra Haag, Berlin, Polen, Finland, Spanien, Schweiz, England, Polen, Ungarn og så mig fra Danmark i kraft af min rolle som kurator for Alt\_Cph og mine tidligere udstillingssteder (Galleri Signe Vad og I Skabet).

I Berlin holdt vi møde og prøvede at finde ud af, hvad vi kunne bruge hinanden og netværket til. Vi lavede samtidig en endags udstilling sammen, eftersom vi jo alle var kunstnere, ud over at være aktører bag udstillingsplatforme.

Efter det første møde søgte vi og fik nordisk netværksstøtte, så vi kunne fortsætte og mødes i Stockholm i februar 2011, derefter i København i september 2011 og nu senest på Mallorca, i marts 2012. Vi har været en fast kerne, nogle

er faldet fra og nye er blevet inviteret ind, og det har medført en god dynamik. Men med den faste kerne har vi kunne holde fokus og hver gang komme videre med at udvikle projektet.

## Styrke i samarbejde

Gennem alle disse møder har vi snakket os frem til, at potentialet i sådan et netværk kunne være at opbygge en internetbaseret europæisk platform for kunstnerstyrede udstillingsinitiativer.

Vi besluttede at fokusere i første omgang på at etablere den platform, hvor vi samler information om den europæiske uafhængige og kunstnerstyrede kunstscene, med det formål at kunne styrke samarbejde og netværk indadtil og for at skabe større synlighed udadtil.

Vi har gennem vore løbende debatter erfaret, at kunstnerstyrede udstillingsplatforme lokalt har forskellige problematikker. Gruppen består af deltagere fra storbyer som Berlin, hvor det vrimler med små steder, som har få midler og derved svært ved at skabe synlighed, til initiativer fra Mallorca, som har helt andre problematikker, bl.a. at de er så isolerede.

Fra vores møder og samtaler har vi alle fået indblik i hinandens omstændigheder og hvilke styrke der er i netværket mellem os. Derfor opdagede vi også vigtigheden i at have en erfaringsbase, som kunstnerstyrede udstillingssteder over hele Europa kan benytte sig af. Så næste skridt er at opbygge web-platformen, samle information og kortlægge kunstnernes udstillingsscene.

Ud over de intense møder, havde vores vært og AIM-E medlem Marcos Vidal planlagt et program for deltagerne. Vi havde alle medbragt værker og skulle lave en gruppeudstilling i en lille by



Kunstnerstyrede projekter i europæiske lande har fået et nyt fælles forum: **AIM-Europe** (Artist Initiative Meetings-Europe). I marts mødtes netværket på Mallorca for at udveksle erfaringer og udstille sammen. Fotos: Signe Vad m.fl.

midt inde på øen, Binissalem. I den forbindelse og i forbindelse med AIM-E møderne blev vi interviewet til fire lokale aviser, vi holdt en officiel middag med den lokale politiske chef og en masse lokale kunstnere, vi var på besøg hos forskellige gallerister i Palma, så på Residency-program, og besøgte Miro samlingen og Es Baluard Contemporary Art Museum. Alle steder blev vi hilset velkommen og fik udførlige forklaringer om stedet. Det var en meget travl, produktiv og inspirerende tur.

Vores næste træk bliver at prøve at etablere et åbent møde i Kassel til efteråret, så en masse europæiske kunstnerstyrede initiativer kan mødes og udveksle erfaringer om at opbygge netværk.

Deltagerne i mødet på Mallorca var: Andreas Ribbung, Alvaro Campo, Pontus Raud (Supermarket Art Fair – Stockholm), Signe Vad (independant/Alt\_Cph Art Fair – København), Timo Soppela, Rita Leppiniemi, Hanne Ivars (Muu – Helsinki), Marcos Vidal (Inquietart – Inca, Mallorca), Kim Dotty Hachmann, Matthias Roth (Microwesten – Berlin).

Signe Vad er billedkunstner, kurator og medlem af BKF's bestyrelse. ■

# En fortælling om tandpasta og kunstnerisk frihed

■ Af Tinne Delfs

»Det kan måske lyde lidt bittert, men i virkeligheden er det blot en konstatering af fakta. Professionelle kunstnere bliver simpelthen ikke værdsat ude i de små samfund – i hvert fald ikke i denne del af landet.«

Trine Maria Høy, der bor i Egersund tæt ved grænsen, illustrerer problematikken med det, hun kalder Colgate-effekten.

»Forestil dig, at du er i bushen et eller andet sted og løber tør for tandpasta. Hos købmanden er der tre typer at vælge imellem: En international mærkevarer, f.eks. Colgate, på øverste hylde, et lokalt produceret mærke, og så noget i et syltetøjsglas, manden bag disken selv har lavet.«

»Du vælger naturligvis Colgate, selvom den er dyrest, for så ved du, hvad du får. De lokale derimod vil have den hjemmerørte tandpasta, for den er billig, og de har vænnet sig til smagen. Stort set ingen køber det gode lokalproducerede mærke. Du kender det ikke, og hvorfor risikere noget, når der er anerkendte varer på hylden? De lokale køber det heller ikke, de synes, det er for dyrt. Oversæt tandpasta til kunst, og du har de professionelle kunstners situation i de små samfund i en nøddeskal,« siger hun.

Trine Maria Høy er en lattermild kvinde, og det er ikke fordi, hun ikke under de glade amatører at sælge nogle akvareller, der falder i folks smag – overhovedet ikke:

»Jeg har virkelig ikke ondt af, at folk kan tjene penge på at fremstille billeder i pæne farver, der passer til sofaen – det gør IKEA også – men jeg synes alligevel, at det er forstemmende, at det i denne egn af landet er amatørerne, der klarer sig forholdsvis bedst økonomisk, bl.a. fordi private virksomheder og det offentlige alt for sjældent bruger de lokale professionelle kunstnere, når der gives gaver ved jubilæer osv.

Det er som om, man ikke rigtig tør bruge os og derfor enten vælger det dyre, sikre varemærke i Kirkeby, Kvium eller Bjørn Nørgaard-klassen, eller går helt over i den anden grøft og køber amatørkunsten, der er ufarlig og simpel, helt uden det element af grundforskning og intellektuel overbygning, den seriøse kunst altid arbejder på,« siger hun.

Samtidig understreger hun, at problematikken ikke er sort/hvid. Der findes professionelle kunstnere, der lever af deres

**Som kunstner i det, nogle kalder udkants-Danmark, er det ingen fordel at være professionel, mener billedhugger Trine Maria Høy, der bor i Sønderjylland. For her løber amatørerne som regel med de lokale mediers opmærksomhed, udstillingerne og de kommunale opgaver. Til gengæld er man fri af smagstyranni fra toneangivende kunstmiljøer. Fri til at finde sit eget kunstneriske udtryk, fortæller hun.**

kunst og sælger særdeles godt lokalt – det er bare undtagelsen.

»Jeg lider ikke af brødnid og under alle – amatører og professionelle – de opgaver, de får. Men får man opgaver, bliver man let underlagt lokalpolitiske præferencer og må gå på kompromis. Man skal naturligvis heller ikke være sart og berøringsangst overfor ændringsforslag som kunstner, men bliver værket alt for tilpasset og banalt, er det ikke kunst længere. Personligt er jeg nødt til at

forholde mig ret så sårbart og receptivt for at kunne skabe værker, der peger fremad,« siger hun.

## Billedkunst svigtes lokalt

Den professionelle billedkunsts trange vilkår skyldes også lokalpolitiske prioriteringer. De seneste fem år har Trine Maria Høy været formand for BKF region Sønderjylland, men trods ihærdigt fodarbejde er det endnu ikke lykkedes at etablere et Billedkunstråd i Sønderborg Kommune.

»Den nye regionsopdeling og den såkaldte kulturaftale betød, at kunst- og kulturområdet blev fordelt ud over hele det sønderjyske område. Aabenraa fik bl.a. billedkunsten og Billedkunstrådet, Sønderborg fik musik, idræt og historie. Musikken har fået virkelig gode vilkår i Sønderborg, derfor er standarden både høj og ambitiøs. Men konsekvensen er desværre, at billedkunsten her må leve af ad hoc tilskud, og det er utilfredsstillende i længden,« siger hun.

»Vi har da skrevet og været til møde med formanden for Kultur og Fritidsudvalget samt den administrerende embedsmand i Sønderborg Kommune og appelleret til, at det offentlige indkøber kunstgaver af professionelle kunstnere, der som minimum er medlemmer af BKF. Det kan ikke passe, at en





Trine Maria Høy: **Cradle of Life**, Sculpture by the Sea, Aarhus, 2011.

kommune skal gå efter laveste fællesnævner, men det gør den altså,« konstaterer hun.

Trine Maria Høy gik ind i arbejdet i BKF, fordi der 'simpelt hen ikke skete noget som helst på billedkunstfronten' i Sønderjylland, da hun flyttede til Egernsund. Hendes intentioner var at være med til at opbygge et frodigt fagligt miljø og ikke mindst et godt netværk, hvor man kunne få noget feedback – for det har man brug for efter alle timerne alene på værkestedet. Noget er lykkedes, men ikke alt – og på den seneste regionale generalforsamling takkede hun af. De 30 medlemmer (heraf fire tyske), der er spredt ud over hele BKF regionen fra Vojens i nord, til Vesterhavet og grænsen i syd, valgte Anne Lildholdt Jensen som ny formand. Men Trine Maria Høy lægger ikke skjul på, at fagforeningsarbejdet til tider har været op ad bakke.

»Hernede er der generelt meget lidt forståelse for, at BKF først og fremmest handler om fag og kunstpolitiske spørgsmål. Medlemmerne efterspørger et indhold, de kan se sig selv i, og det er primært et socialt fællesskab og udstillingsmuligheder. Jeg har det ikke helt sådan selv, men forstår udmærket behovet og har udover medlemsmøderne også arrangeret salonaftener. Men det er vanskeligt at få folk til at køre så langt en hverdagsaften, så vi har sjældent været mere end 6-7 stykker. Jeg hører det samme fra andre regionsformænd med medlemmer i udkantsområderne, men derudover spiller det selvfølgelig også ind, at mange kunstnere netop er flyttet ud for at være i fred,« siger hun.

Under alle omstændigheder bør BKF være opmærksom på, at de ca. 60.000 kr., som medlemmerne i BKF's region Sønderjylland indbetaler i kontingent årligt, ofte er til debat, påpeger den afgædede regionsformand.

»For det beløb kan der godt laves noget sjovt, er holdningen,« siger hun.

### Udkantsparadokser

Hvordan overlever man så som professionel billedkunstner i et område som dette?

»Det gør man da heller ikke,« hun ler så det runger i atelieret, »man har et arbejde! Kunsten kommer i anden række for langt de fleste professionelle billedkunstnere her i området.«

Trine Maria Høy har også altid selv arbejdet ved siden af kunsten, det sidste år på fuld tid som sognemedhjælper ved Sct. Marie Kirke i Sønderborg, et arbejde hun er rigtig glad for. Men det er ikke svært at regne ud, hvor lidt tid, der er tilbage til værkerne, når der også er to børn og et stort hus under restaurering at se til.

»Jeg kan ikke lade være med at grine af udtrykket hobbykunst, som man jo forbinder med amatøreren, men her er det de professionelle, der dyrker kunsten i fritiden,« siger hun.

Alligevel brænder det stadig derinde, hun blev jo ikke kunstner, fordi hun ikke kunne finde på andet. Hun uddannede sig som billedhugger i Odense og i Berlin, fordi det var det, hun virkelig ville. Og sådan er det stadig.

»For mig er det kun i processen med værkerne, de store følelser kan komme i spil. Og det har da i perioder også frustreret mig meget, at det er helt umuligt at leve af kunsten. Men lønarbejdet har paradoksalt nok også betydet noget positivt for min selvrespekt som kunstner. For jeg har kunnet ændre strategi mht. prisen på mine værker. Før tog jeg kun det halve for f.eks. bronzeskulpturerne, fordi der lå smertegrænsen for private købere, til gengæld var der ingenting tilbage til mig selv. Nu hvor jeg har fuldtidsjob og kan være mere ligeglad med pengene, tager jeg det for skulpturerne, som de skal koste, og det er der en stor personlig tilfredsstillelse i – også selv om jeg så ikke sælger så tit,« siger Trine Maria Høy.

Faktum er, at hun solgte rimelig godt, da hun i en periode boede ude på landet på Langeland, så hun overvejer, om det overhovedet handler om geografi, men mere om den mentalitet, der er fremherskende i et område.

»Det ligger i luften, at kunst ikke er noget, man betaler for hernede – kunst laver vi selv,« siger hun med et skævt smil.

Hun er ikke i tvivl om, at det er lettere at opbygge stærke og relevante netværk, når man bor i byerne og f.eks. er under uddannelse, men at disse kontakter hurtigt forsvinder, hvis man som hende flytter væk.

»Jeg skal ikke ynkes, jeg har langt hen af vejen selv valgt at bo her, og tror faktisk heller ikke, jeg kunne være en del af kunstmiljøerne i byerne. Her har vi f.eks. også en bolig med god plads, hvilket var en økonomisk umulighed – bare i nærheden af hovedstaden,« siger hun.

### Kunstnerisk urkraft

Kunstnere i udkanten bliver overset, både af lokalsamfundet og langt hen ad vejen også af institutionerne i København, mener Trine Maria Høy, og ifølge hende skyldes det ikke nødvendigvis, at kvaliteten i den kunst, de laver, er ringere end det, der bliver fremstillet i centrene.

»Men vi er enere, svære at få øje på, som nåle i høstakken. Forstået på den måde, er der ikke et miljø med 10 andre billedhuggere i området. Der er faktisk kun mig, der laver det her,« siger hun og peger rundt på gips- og bronzeskulpturerne i atelieret, »og det gør os ikke mere synlige, at den lokale presse synes, det er stort, at 3. klasse eller en pensioneret skolelærer udstiller i banken. Herude på landet kræver det selvdisciplin og tilstrækkelig indre nødvendighed at holde kunstens fane højt,« siger hun.

Men usynligheden er også et paradoks, for i forhold til at finde frem til sin egen urkraft og sit udtryk om kunstner er det slet ikke så tosset at stå i Egersund og modellere.

Her er Trine Maria Høy ganske vist alene, men hun er også fri af enhver form for smagstyranteri fra toneangivende kunstmiljøer, og det passer hende godt.

»De tre år, jeg gik på kunstakademiet i Berlin, var fantastiske, for folk var afsindig dygtige. Muren var næsten lige faldet, og miljøet på akademiet var utrolig frodigt, bl.a. fordi undervisningen blev varetaget af en blanding af gamle professorer fra øst og nye fra vesten. Men det var også en boble. Jeg har altid interesseret mig for den klassiske skulptur, knoglerne og kroppens opbygning, men i de år var det store dyr i åbenbaringen installationer. Så der skulle jeg virkelig også kæmpe for at få lov til at lave det, der interesserer mig,« siger hun.



»Det har i perioder frustreret mig, at det er umuligt at leve af kunsten. Men lønarbejdet har paradoksalt nok også betydet noget positivt for min selvrespekt som kunstner. For jeg har kunnet ændre strategi med hensyn til prisen på mine værker. Før tog jeg kun det halve for f.eks. bronzeskulpturerne, fordi der lå smertegrænsen for private købere, til gengæld var der ingenting tilbage til mig selv. Nu hvor jeg har fuldtidsjob og kan være mere ligeglad med pengene, tager jeg det for skulpturerne, som de skal koste, og det er en stor personlig tilfredsstillelse,« siger Trine Maria Høy. Foto: Tinne Delfs.

**»I forhold til at finde frem til sin egen urkraft og sit udtryk om kunstner er det slet ikke så tosset at stå i Egersund og modellere.«**

### Ud i verden

Med sig hjem fra Berlin havde Trine Maria Høy et kæmpestort hjortebækken i gips, savet i mindre stykker. Først i 2001 blev stykkerne samlet igen, støbt i bronze i Bagsværd, og derefter udstillet forskellige steder. I 2011 blev Trine Maria Høys hjortebækken skulptur med titlen *Cradle of Life* antaget af juryen for den internationale kunstudstilling *Sculpture by the Sea* ved Aarhus og set af omkring million mennesker.

»Jeg er ret overbevidst om, at det var de australske jurymedlemmer, der pegede på min skulptur. Når man kommer udefra og måske ikke kender så meget til dansk kunst, bliver det kun selve værket, der bedømmes.«

Oplevelsen har da også været lidt af en øjenåbner for Trine Maria Høy. Og i stedet for at frustreres over, at de ikke rigtig gider noget i Sønderborg Kommune eller i København for den sags skyld, har hun via kontakterne på *Sculpture by the Sea* fået mod på at afprøve mulighederne i Australien.

»Vi professionelle kunstnere, der bor i udkanten, kan med fordel satse på verden udenfor Danmark,« siger hun, »for her er det værkerne, der tæller.«

Hun griner pludselig højt: »Misforstå mig nu ikke, men det kan jo være, at jeg simpelthen er for god til at sælge noget hernede,« siger hun.

Vi er tilbage ved den om tandpastaen. Og et eller andet sted, er den fortælling nok sand...

---

Trine Maria Høy (født 1965) uddannet på Det Fynske Kunstakademis Billedhuggerskole 1992-94 og dimitteret som billedhugger fra Kunsthochschule Weissenhof i Berlin, hvor hun gik fra 1994-97. [www.tmh-kunst.dk](http://www.tmh-kunst.dk)

---

# JURIDISK SET



Af Klaus Pedersen,  
jurist, Billedkunstneres  
Forbund

Billedkunsten har det ofte svært med ophavsretten og den kunstneriske ytringsfrihed. På den ene side ønsker man som billedkunstner at kunne udtrykke sig frit og uden bindinger, hvilket også indbefatter brug af ophavsretligt beskyttet materiale ved udformning af nye værker. Og på den anden side er man også optaget af at bevare den fulde ophavsret til sit eget værk.

I en nyligt afsagt dom vandt ophavsretten over den kunstneriske ytringsfrihed – men var det nu også det, sagen egentlig handlede om?

Sagen gik på, hvorvidt det var lovligt at anvende et portrætfoto i en collage uden først at have fået tilladelse fra fotografen/ophavsmanden. Collagen, der var udført af Kristian von Hornsleth, anvendte henholdsvis et pornografisk foto

og et portrætfoto af en kulturjournalist, indsat i en malet ramme. Kristian von Hornsleth oplyste under sagen, at portrætfotoet var hentet fra journalistens Facebook profil. Værket var ment som en satirisk og humoristisk kommentar til den fremtalte journalist, som havde begået en kritisk artikel om en kunstkon-sulent – en god bekendt af Hornsleth.

Udfaldet af sagen forekommer ikke overraskende i forhold til den praksis, som har udviklet sig i forhold til colla-ger: Lovlighed af brug af beskyttede værker uden tilladelse fra ophavsmanden i nye værker vil stadig afhænge af, at en række betingelser er opfyldt, eksempelvis: 1) Der skal være tale om frembringelse af et nyt og selvstændigt værk, 2) det beskyttede materiale må ikke udgøre hovedmotivet i det nye værk, 3) collagen må ikke berige kunstneren på en anden ophavsmands bekostning og 4) brug af et beskyttet værk i en collage skal tjene et rimeligt formål.

Af dommen fremgår det, at portrætfotoet udgør hovedmotivet i collagen. På denne baggrund har det ikke været lovligt at anvende fotoet uden tilladelse fra ophavsmanden. Selvom formålet med

## Ophavsret og kunstnerisk ytringsfrihed

brug af det beskyttede foto ikke direkte fremgår af domskonklusionen kan det ikke udelukkes, at dette også har spillet en rolle. Den kunstneriske ytringsfrihed rækker næppe til at kunne forsvare ytringer, som er fremsat mod bestemte personer, og som ikke tjener et overordnet formål.

Balancen mellem hensynet til ophavsretten og den kunstneriske ytringsfrihed er bl.a. også tidligere kommet til udtryk i en dom fra 2008 om brug af et foto af Den Lille Havfrue i en collage af Bjørn Nørgaard. Udover at skulpturen ikke udgjorde hovedmotivet i collagen og at der ikke lå kommercielle hensyn bag produktion af collagen, fandt retten i denne sag også, at der forelå et rimeligt formål bag brugen af et ellers ophavsretligt beskyttet værk.

Efter det oplyste, har Kristian von Hornsleth anket dommen til Østre Landsret. ■

## DEBAT

### Lyt til de professionelle kunstnere

Som en kommentar til artiklen »Kommunale billedkunstråd under lup« i Billedkunstneren #1 2012, skriver billedkunstner Tine Meyer, Faxe, bl.a.:

»Giv tid og gå i dialog med kommunerne«, lyder rådet fra et nydannet billedkunstråd til Statens Kunstråd, når der skal dannes nye billedkunstråd.

Gå også i dialog med de professionelle billedkunstnere i lokalområderne og med BKF! Det synes jeg er oplagt at sige i samme sætning, når målet er et fælles ønske om at give kunsten et løft lokalt, gennem dannelsen af billedkunstråd i kommunerne. Kunstnere i lokalområdet har måske en indsigt og kan være med til at rådgive Statens Kunstråd om, hvordan man får det mest optimale billedkunstråd i de specifikke kommuner.

Jeg er billedkunstner (medlem af BKF) og bosiddende i Faxe kommune, hvor

omtalte og citerede Henrik Christensen, som sidder i byrådet for Venstre, var borgmester i Haslev inden kommunesammenlægningen. Han er dermed ikke en hr. hvilken som helst, men tværtimod i høj grad med til at sætte dagsordenen for kommunens politik.

Jeg har arbejdet som ildsjæl for kulturen i Faxe i de sidste seks år, deltaget i planstrategimøder inden kommunesammenlægningen, været med til at starte kulturhusforening for oprettelse af kulturhus, kæmpet for oprettelse af billedskole og for oprettelse af billedkunstråd. Så jeg synes, jeg ved, hvad man er oppe imod af fremherskende mentalitet lokalt og mangel på respekt og anerkendelse af den professionelle billedkunst.

Situationen er desværre nok sådan i Faxe, at det ikke vil være så nemt at rekruttere medlemmer til et billed-

kunstråd blandt professionelle billedkunstnere i lokalområdet, da her er et fåtal af kollegaer. Kommunen vil derfor måske fristes til at rekruttere blandt problematisk selvudnævnte kunstnere og fra gallerier med noget brogede kvalitetskriterier, fordi de er højtprofilerede i lokalsamfundet. Så det er ikke nemt at danne et billedkunstråd. Men det skal ikke afholde os fra at gøre det. Pas dog på med at danne tværfaglige råd i stedet!

Henrik Christensen plæderer for tværfaglige kunstnerråd (selvom jeg tror han helst er fri for noget som helst råd). Hans begrundelse er at forsøge at undgå, at nogle føler sig forbigået! Ja, men han har da ikke haft problemer med at forbigå den professionelle billedkunst i de år, han har været aktiv i lokalpolitik! ■

# KORT NYT

Se alle aktuelle nyheder på [www.bkf.dk](http://www.bkf.dk)

## Presseklip

### Charlottenborg fusioneret

I begyndelsen af marts meddelte Kulturministeriet, at Kunsthal Charlottenborg fusionerer med Det Kgl. Danske Kunstakademis Billedkunstskoler. Billedkunstnernes Forbund håber, at fusionen åbner for, at Kunsthal Charlottenborg kan genopstå som et Kunstnernes Hus og dermed genindtage sin position som et af de vigtigste udstillingssteder i dansk kunsthverv. Læs hele BKF's pressemeddelelse om fusionen på [www.bkf.dk](http://www.bkf.dk)

### Nyt om kunst i kommunerne

Dyk ned i temaartikler om billedkunstneres vilkår i kommunerne, om billedkunstneriske projekter, der inddrager borgerne lokalt, om kommunale billedkunstfestivaler og om mulighederne for at etablere kommunale billedkunstråd. Alt sammen på BKF's nye temaoversigt på [www.bkf.dk](http://www.bkf.dk) om kunst i kommunerne, hvor man også finder tilskudsregler, tips og gode råd til politikere, embedsfolk og kunstnere, der arbejder for at etablere kommunale billedkunstråd.

### Det skete i Kunstfonden 2011

Statens Kunstfonds årsberetning for 2011 er nu offentliggjort. Udover bestyrelsens og udvalgenes beretningstekster indeholder årsberetningen også navnene på alle de kunstnere, som har modtaget støtte fra Statens Kunstfond i 2011. Læs den på [www.kunst.dk](http://www.kunst.dk)

### Arbejdslegater til billedkunstnere

Statens Kunstfond har afsluttet sin store forårsuddeling og uddelt treårige arbejdsstipendier til i alt 27 kunstnere. Stipendiet udgør 285.000 kr. om året (i alt 855.000 kr. før skat). De billedkunstnere, der med legatet nu får tre års arbejdsro, er: Søren Andreasen, Jakob Jakobsen, Anne Skole Overgaard, Camilla Rasborg, Pernille Kapper Williams, Emil Westman Hertz, Olof Olsson, Maryam Jafri. Det er kunstfondens Billedkunstneriske Indkøbs- og Legatudvalg, der har udvalgt de otte billedkunstnere. Læs begrundelserne for tildelingerne på [www.kunst.dk](http://www.kunst.dk)

### Ny database om kunstnervilkår

Dansk Kunstnerråd, som BKF er medlem af sammen med 23 andre kunstnerorganisationer, har lanceret vidensbasen KuViBa.dk, der samler og formidler ny viden om kunstneres vilkår, kunstens økonomi og kunstpolitiske tendenser. Lige nu på [www.kuvi.ba.dk](http://www.kuvi.ba.dk) kan man f.eks. læse om kunstnerisk udviklingsvirksomhed, møder mellem kunst og arkitektur samt entreprenørskab på de kunstneriske uddannelser i Norden.

### Nye ledere af Aarhus Kunstbygning

Aarhus Kunstbygning har hentet internationale kræfter til bygningen og ansat Joasia Krysa (PL/UK) som kunstfaglig leder og Vincente Matallana (SP) som produktionsleder, skriver kunstportalen [kunstn.dk](http://kunstn.dk). Joasia Krysa er kurator, akademiker og forfatter og har arbejdet med en række store internationale projekter og institutioner som bl.a. dOKUMENTA13, e-flux og WRO Media Art Biennale. Vincente Matallana har en baggrund i kunstforvaltning, virksomhedsledelse og psykologi og har blandt andet stiftet kunstproduktionselskabet LaAgencia.

### Overgaden får 2,4 mio. kr.

Overgaden Institut for Samtidskunst er blevet tildelt i alt 2,4 mio. kr. i økonomisk støtte fra Det Obelske Familiefond. Pengene gives med det formål at hjælpe Overgaden til en ambitiøs satsning på den unge danske samtidskunst og dens profilering i udlandet. Se [www.overgaden.org](http://www.overgaden.org)

### Ny pulje til tværestetiske projekter

Statens Kunstråd har etableret Den tværestetiske pulje, der gør det muligt for professionelle kunstnere, kunstnergrupper, institutioner m.fl. at søge om støtte til tværestetiske projekter. Formålet med ordningen er at yde støtte til tværestetiske projekter, udviklingsforsøg og eksperimenter samt projekter af særlig kvalificeret eller omfattende karakter, der understøtter de

indsatsområder, der fremgår af Statens Kunstråds handlingsplan 2011-2015. Læs om ansøgningsfrister mm. på [www.kunst.dk](http://www.kunst.dk)

## Nyt fra Bkfs sekretariat

### Nye medlemmer og genindmeldelser

Billedkunstner Anne Aarsland

Billedkunstner Annette Skov

Billedkunstner

Bella Husted Hansen

Billedkunstner

Berit Heggenhougen-Jensen

Billedkunstner Bine Sørvin

Billedkunstner

Christina Reenberg Jensen

Billedkunstner

Claus Fisker-Andersen

Billedkunstner Grete Aagaard

Billedkunstner Ina Rosing

Billedkunstner

Mette Elimar Jensen

### Generalforsamling 2012

Husk at sætte kryds i kalenderen ved lørdag den 3. november, hvor BKF holder sin årlige generalforsamling på Statens Værksteder for Kunst, Gamme Dok. Mere information i næste nummer af *Billedkunstneren*.

### Fanø-huset i 2013

Ansøgninger om ophold i Malerhuset i Sønderho i 2013 skal være sekretariatet i hænde senest den 1. oktober 2012. Skema med info om priser mm findes på [www.bkf.dk](http://www.bkf.dk) eller kan rekvireres ved henvendelse til sekretariatet på [bkf@bkf.dk](mailto:bkf@bkf.dk) eller tlf. 33 12 81 70.

**BKF 2012** | Billedkunstnernes Forbund er Danmarks faglige organisation for professionelle billedkunstnere med ca. 1250 medlemmer. Forbundets hovedformål er at varetage billedkunstneres faglige, sociale, økonomiske og juridiske interesser og at fremme en så bred anvendelse af billedkunst som muligt. Flere oplysninger på [www.bkf.dk](http://www.bkf.dk)

**BKF's bestyrelse 2012** | Formand: Maler/grafiker Bjarne Werner Sørensen. Næstformand: Billedkunstner Tina Maria Nielsen. Kassierer: Billedkunstner Signe Vad. Billedkunstner Anders Werdelin, maler Ida Ferdinand, billedkunstner Marianne Jørgensen, billedkunstner Lene Leveau, billedhugger Kit Kjørbye, billedkunstner Tumi Magnusson.

**Forretningsfører:** Klaus Pedersen. **Koordinator:** Vibeke Rostrup Boyesen. **Redaktør/informationsmedarbejder:** Miriam Katz.

**BKF's regioner 2012** | Udvalgsformænd/kontaktpersoner: **Fyn:** Billedhugger Lotte Olsen. **København:** Billedkunstner Lise Seier Petersen. **Midtjylland:** Billedkunstner Pia Græsbøll Ottesen. **Vestjylland:** Maler Erik Styrbjörn Pedersen. **Nordjylland:** Maler Jette Wistoft Noyes. **Storstrøm:** Maler/grafiker Claudio Bannwart. **Sønderjylland:** Billedkunstner Anne Lidholdt Jensen. **Vejle:** Maler Hans Kaare. **Midt- og Vestsjælland:** Billedkunstner Finn Lerkenfeld. **Fredriksborg:** Grafiker/billedhugger Jørgen Willerup. **Bornholm:** Maler Klaus Thommesen.

## RUNDE FØDSELSDAGE

**40** Billedkunstner Helle Christiansen, 1. juli | Billedkunstner Cathrine Raben Davidsen, 10. juli | Maler Mette Rishøj, 23. juli | Billedkunstner Mille Kalsmose-Hjelmborg, 4. august | Maler Astrid Mette Raba, 16. august

**50** Billedkunstner Trine Rytter Andersen, 1. juni | Billedkunstner Linda Orloff, 7. juni | Grafiker Anette Nørby, 9. juni | Billedkunstner Anna Lindgren, 13. juni | Billedkunstner Jane Maria Petersen, 27. juni | Maler Julie Kjer Koca, 21. juli | Grafiker/Maler Lars Pryds, 14. august

**60** Grafiker Søren Bjælde, 7. juni | Maler Søren Ankarfeldt, 12. juni | Maler/Grafiker Jan Henriksen, 27. juni | Maler/Grafiker Viggo Salting, 3. juli | Maler Jeppe Kruse, 5. jul | Billedkunstner Jan Wesse, 8. juli | Billedkunstner Agneta Werner, 14. juli | Billedkunstner Pernelle Maegaard, 22. juli | Billedkunstner

Claus Fisker-Andersen, 22. juli | Maler Klaus Bahnsen, 26. juli | Billedkunstner Jobim A.M. Jochimsen, 26. juli | Billedhugger Lisbeth Nielsen, 2. august | Multimediekunstner Carsten Schmidt-Olsen, 13. august | Maler Pylle Søndergård, 23. august | Billedkunstner Britt Olga Ryborg Andersen, 6. september

**70** Maler Kirsten Lundsgaardvig, 7. juni | Billedkunstner Kirsten Work Rasmussen, 19. juli | Tekstilkunstner Jette Valeur Gemzøe, 27. juli | Billedkunstner Tom Krøjer, 10. august | Maler/Grafiker Ole Gjermandsen, 21. august

**75** Billedkunstner Svend Bruun, 29. juni | Billedkunstner Karen Abell, 22. juli

**80** Billedhugger Niels Guttormsen, 11. juli | Maler Jørgen Hauptmann, 13. juli | Billedkunstner Martin Sloth, 15. juli | Emaljekunstner Maria Viktor, 15. august | Billedhugger Gerda Thune Andersen, 29. august | Billedkunstner Dorte Øckenholt, 4. september

**85** Maler Niels Helledie, 20. juni

**90** Billedkunstner Birgit Andersen-Nærum, 6. juni | Grafiker Eli Ponsaing, 3. september

**Døde** Billedhugger/grafiker Bjørn Nordahl, 24. april | Billedhugger Vita Holt Thymann, 25. april | Billedhugger Astrid Klenow, 4. maj

### Ledig uge i Lille Skiveren

I 2012 er uge 44 (26. oktober – 2. november) ledig i Jens Otto Krags hus i Skiveren.

Lille Skiveren er beliggende i Aalbæk i det sydvestlige hjørne af Skagens Kommune. I huset er der 10 sengepladser, 2 badeværelser, 2 atelierer, sauna, klaver, stort køkken og 2 stuer. En uges ophold koster 4.000 kr.

Henvendelse vedr. booking af Ll. Skiveren rettes til sekretariatet på [bkf@bkf.dk](mailto:bkf@bkf.dk) eller tlf. 33 12 81 70.

### Kommende BKF-kurser

BKF udbyder i efteråret/vinteren følgende kurser:

#### Photoshop

– 2-dages kurser for hhv. begyndere og viderekomne.

**Lev godt med og af din kunst** – 2 1/2-dages kursus med ultraditionel tilgang til penge og økonomi

Læs mere i næste nummer af *Billedkunstneren*.

Aarhus eneste Stenhuggermester

**Filip's**  
Sten & Billedhuggeri

Tlf. 86 12 03 09  
Østboulevarden 11, 8000 Århus C. [www.filips.dk](http://www.filips.dk)



### Sommerferie i BKFS sekretariat

Kontoret i Vingårdstræde holder lukket i juli måned. Vi ønsker alle en god sommer!

**CIRE-PERDUE**  
FRA DETALJER TIL STORT FORMAT

Støbning, restaurering og konstruktion af skulpturer.  
Med udgangspunkt i 150 års dansk skulptur støbetradition  
- direkte overleveret fra håndværker til håndværker.

Pige h. 102 cm. - billedhugger Kathrine Schroder Moseholm  
foto: Erling Lykke Jeppesen



BRONCESTØBERIET LEIF JENSEN APS  
v/Peter Jensen.  
Vadstrupvej 67, 2880 Bagsværd,  
44 44 99 87, [www.ljbronze.dk](http://www.ljbronze.dk), [pj@ljbronze.dk](mailto:pj@ljbronze.dk)



## Aktuelle ansøgningsfrister Legatboliger/residencies

### JP-Fondens legatbolig i Berlin

Jyllands-Postens Fond  
Att. Sven Bedsted  
Grøndalsvej 3  
8260 Viby J.

[www.jp.dk](http://www.jp.dk)

Atelierlejlighed i Prenzlauer Berg i Berlin for danske billedkunstnere og forfattere, der ønsker arbejdsro og nye udfordringer. Den moderne udstyrede lejlighed kan søges for en måneds frit ophold med tilskud til rejseomkostninger. Udgifter til forplejning står legatmodtageren selv for. Ansøgninger skal indeholde angivelse af det foretrukne tidsrum samt en kort beskrivelse af formål og levnedbeskrivelse. Intet ansøgningsskema. Ansøgninger mærkes »Berlin«  
**Ansøgningsfrist: 18. juni**

### Open Call

#### SIM Residency Iceland

The SIM Residency welcomes visual artists of all media to Reykjavík for residencies lasting one to three months. The artist pays a residency fee for the stay at SIM as well as his own travel expenses and all other personal living expenses during the residency. **Application deadline is 10th of June** for stays in the period January-June 2013. More information on [www.sim.is](http://www.sim.is)

### Skafftfell Residency Program

#### – Call for applications

Nordic and Baltic artists are

eligible to apply for a 2-month residency with full grant between Nov. 2012-Jan. 2013. **Application deadline 20th of June 2012.**

More info on: [www.skafftfell.is/en](http://www.skafftfell.is/en)

### Call for Applications

Künstlerhaus Schloss Balmoral, Ems, Germany Balmoral awards two three-month and seven six-month residential scholarships to international visual artists.

**Application deadline: 13 July 2012**

Læs mere på: [www.balmoral.de](http://www.balmoral.de)

### Statens Legatbolig i Paris

Boligen i 3, Rue de la Perle, 75003 Paris, er fuldt møbleret og udstyret til 2 personer. Huslejen er 1150 Euro pr. måned inkl. varme, lys og tlf. abb. Der kan søges ophold af en måneds varighed og ansøgere, hvis projekt har en konkret tilknytning til Paris, vil blive givet prioritet. Ansøgningsprocessen foregår elektronisk: <http://frankrig.um.dk/da/om-us>  
**Ansøgningsfrist: 14. september 2012 for ophold i 2013**

### Opslagstavlen

Se alle aktuelle opslag på [www.bkf.dk/opslagstavle](http://www.bkf.dk/opslagstavle)

### Ida-Merete Legatet

Ida-Merete Legatet er oprettet i henhold til en testamentarisk bestemmelse af maleren William Fredericia og hans

ægtefælle, sølvsmed og tekstil-designer Ida-Merete Erlandsen. Legatet uddeles til børn af billedkunstnere, der for at opnå støtte skal være fyldt 15 år, men ikke må være over 30 år. Den samme person kan højst modtage legatet 3 gange. Der uddeles i alt ca. 20.000 kr. om året fordelt på et antal mindre legatportioner. Ansøgningsskema kan rekvireres hos advokat Tove Dahl, Købmagergade 3, 1150 København K, tlf.: 33 12 25 50 eller mail: [ah@t-dahl.dk](mailto:ah@t-dahl.dk). **Ansøgningsfrist: 1. oktober** (uddeling finder sted i november/december).

### Tilbud om terapi

3. års studerende på ID-psyko-terapeutuddannelsen tilbyder træningsterapi for 100 kr. pr. session af 60 min. varighed for BKF's medlemmer (150 kr. for øvrige). Terapien foregår privat på Frederiksberg. Kontakt: Rikke Siggaard på 40 24 54 84 eller [risiggaard@gmail.com](mailto:risiggaard@gmail.com)  
Læs mere på [www.bkf.dk/opslagstavle](http://www.bkf.dk/opslagstavle)

### Open Call – Sculpture by the Sea Aarhus 2013

Kunstnere fra hele verden inviteres til at indsende deres skulpturforslag til den næste Sculpture by the Sea udstilling i Aarhus i perioden 1.-30. juni 2013.

Ansøgningsskemaer mm på [www.sculpturebythesea.dk](http://www.sculpturebythesea.dk)  
Forslag kan indsendes indtil den **27. august 2012 kl. 15.00**

### Kunstkataloger i små oplag

Fotografen og forlæggeren Henrik Bøegh tilbyder foto-grafering til og/eller layout og produktion af kunstkataloger i små oplag: 4-farve kataloger i flere formater, smukt papir og elegant tryk og indbinding i oplag ned til ca. 30 styk pr. bestilling. Mulighed for opdateringer af billeder, tekster, sprog osv. ved hver genbestilling. Priser, eksempler mv. på: [www.ForlagetBøegh.dk](http://www.ForlagetBøegh.dk)

### Aktuelle ansøgningsfrister i Kulturkontakt Nord

**29. august**

- Mobilitetsstøtte (rejser)

**11. september**

- Kompetenceudvikling
- Produktionsrettet virksomhed

**10. oktober**

- Netværksstøtte

Find flere oplysninger på [www.kulturkontaktnord.org](http://www.kulturkontaktnord.org) eller kontakt Kulturkontakt Nord på mail: [info@kulturkontaktnord.org](mailto:info@kulturkontaktnord.org) eller tlf. +358 (0)9 686 43 107

### Aktuelt på kunstscenen



Ulla Dierichsen

### BeautiFULL

Soloudstilling:  
Ulla Dierichsen.  
31. august 2012 – 18. januar 2013.  
Kvindemuseet i Danmark,  
Domkirkeplads 5  
8000 Aarhus C.  
[www.kvindemuseet.dk](http://www.kvindemuseet.dk)

OLIEFARVER  
MALEMIDLER  
SPARTLER  
PENSLER  
BLINDRAMMER  
MALERLÆRRED  
TEGNEMATERIALER  
AKVARELFARVER  
PAPIR

*Artifex*

KUNSTNERFARVER  
SØNDERALLÉ 1, LAURBJERG  
8870 LANGÅ  
TELEFON +45 86 46 82 88  
FAX +45 86 46 82 52  
[WWW.ARTIFEX.DK](http://WWW.ARTIFEX.DK)  
[ARTIFEX@ARTIFEX.DK](mailto:ARTIFEX@ARTIFEX.DK)

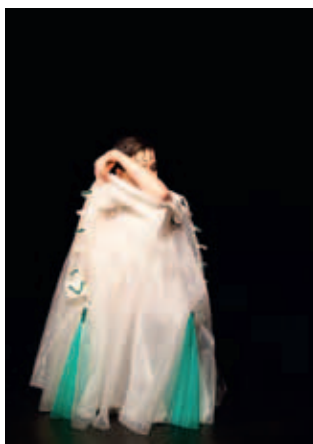
**En hel dag  
2.500 kr.  
Grafisk workshop**

Gå hjem med så mange tryk du kan nå på en dag. Hele trykkeriet er til din rådighed.

Hjælp og vejledning fra erfaren trykker med dine litografier og monotypier.

**Norup  
Litografi**

Gl. Kongevej 131  
1850 Frederiksberg C • Tlf.: 21650196



Charlotte Bergman Johansens værk, **Fascination**.



Simulation af Katja Aglerts installation, **2112 Years Of Aurora Evolution**

#### Skabt af tiden

– 28 samtidskunstnere tvister oldtidsfund

1. juni 2012 – 30. september 2012. Nationalmuseet, Oldtidssamlingen. Kunsthistorikeren Milena Høgsberg (MA, Curatorial Studies) og kunstneren Julie Sass (MFA og Cand. Phil.) har sammen udviklet udstillingen og udvalgt kunstnerne. Værkerne rummer både lyd, foto, video, skulptur, maleri, performance, installation og tekst, og hvert værk er udviklet til det rum, det bliver udstillet i. De deltagende kunstnere og forfattere er: Annette Abrahamsson (SE), Katja Aglert (SE) Ruth Campau (DK), Marianne Therese Grønnow (DK), Mette Hersoug (DK), Saskia Holmkvist (SE), Hans Holten (DK), Nicolai Howalt (DK), Henrik Plenge Jakobsen (DK), Charlotte Bergmann Johansen (DK), Joachim Koester (DK), Tomas Lagermand Lundme (DK), Marie Søndergaard Lolk (DK), Rasmus Møbius (DK), Bodil Nielsen (DK), Ursula Andkjær

Olsen (DK), Unnar Örn (I), Olivia Plender (UK), Merete Pryds Helle (DK), Mille Rude (DK), Katya Sander (DK), Julie Sass (DK) Goldin & Senneby (SE), Astrid Svangren (SE), Jonas Hvid Søndergaard (DK), Trine Søndergaard (DK), Gitte Villesen (DK).

#### Gruppe 99 udstiller i sommer:

Stadtshusets galleri, Laholm  
S – 31200 Laholm  
16. juni 2012 – 28. juli 2012  
og:  
Magasinbygningen  
På Fæstningen Korsør  
16. juni 2012 – 2. juli 2012

#### Nyt om navne



Mie Olise Kjærgaard

#### Hæderslegat til BKF'er

Mie Olise Kjærgaard har fået tildelt Silkeborg Kunstnerlegat på 50.000 kr. Silkeborg Kunstnerlegat kan ikke søges og uddeles hvert år til en talentfuld yngre kunstner. Den første modtager af Kunstnerlegatet var Poul Janus Ibsen i 1978. De sidste modtagere er blandt andet Tal R, John Kørner, Trine Drivsholm, Anders Brinch, Jeppe Hein, Julie Nord og Louise Hindsgavl. Sidste års legatmodtager var Søren Bechnke – også kendt som Papfar.

Har du fået ny email?

Send adressen til [bkf@bkf.dk](mailto:bkf@bkf.dk)



Danmarks store netbutik for kunstnerartikler med mere end 12.000 artikler.



[www.boesner.dk](http://www.boesner.dk)  
**boesner**

# 400 m<sup>2</sup> albuerum på Bogø, til dig og din familie



*Kun 1 time fra København, kan du få  
megen tumleplads for pengene*

**Ejendommen** er en gennemrenoveret 4-længet lille gård i 2 etager:

Stueetagen rummer: 50 m<sup>2</sup> alrum/atelier m. loft til kip og vinduer i tag, stue m. pejs, stort køkken/spiserum m. brændeovn, bad m. brus, 2 børne/gæsteværelser og gang.

1. sal: Stue m. skrå vægge og udsigt over Farøbroerne, soveværelse, bad m. kar, sauna og repos.

Den fjerde længe er værkstedsfløj med fyrrum, 2 værkstedsrum m. vand, værelse, børne/gæsteværelse m. vask og derudover børne/gæsteværelse og depot på første sal. Huset opvarmes med pillefyr eller fast brændsel.

**Den megen plads** rummer gode betingelser for liberalt erhverv, kunsthåndværk eller flere generationer under samme tag.

Har du lyst til at rode med gamle biler eller lave skulpturer, kan du gøre det i en 200 m<sup>2</sup> stor lade opført i 2006 i galvaniseret stål.

Der er stald, ridebane og folde til dine heste.

## **Dette får du med i m<sup>2</sup>-prisen**

Dine børn kan blive passet på øen, her er vuggestue, børnehave og skole fra 0' til 10. klasse.

Er du sejlsportsinteressert bliver havnen dette år udvidet med 20 pladser.

Du kan løse ridehuskort til det nye store Bogø Ridecenter med 20 x 60 udendørs- og indendørsbaner.

Der er gode motionstilbud i det spritnye fitness-center. Her er løbeklub, tennisbaner, en stor sportshal, en musikskole for børn og i august måned afholdes Bogø Jazz Festival over flere dage.

På [www.bogoetidende.dk](http://www.bogoetidende.dk) kan du se hvad der foregår på øen og alle de foreninger der findes i dette lille aktive samfund, hvor der er højt til himlen.

Her bor ca. 1000 fastboende. Der er busforbindelse til Vordingborg og Stege hver time og i sommerhalvåret sejler færgen Ida i rutefart til Stubbekøbing. Kommer du sent til øen har Dagli'Brugsen åben til kl 20 hver dag.



*Alrum/atelier*



*Tag plads og nyd udsigten!*

*Alt dette kan blive Jeres, hvis du ringer før de andre!*

Pris kr. 3.195.000,-

Venlig hilsen  
Freddy Breck og Joy Raun  
2339 4472/3044 2214  
Hougårdsbanke 3,  
4793 Bogø

**Se meget mere på  
[www.alletidertumleplads.dk](http://www.alletidertumleplads.dk)**



## ANSØGNINGSFRISTER

For vejledning se [www.kunst.dk/billedkunst](http://www.kunst.dk/billedkunst)  
»Søg tilskud« eller kontakt Kulturstyrelsens  
Center for Kunststøtte på tlf. 33 73 33 73



## STATENS KUNSTFOND

### 15. juni:

- Udstillingssteders udstillingsprogram

### 15. august:

- Residencyophold i udlandet

### 21. august:

- Kommunale billedkunstråd
- Produktion af værker
- Udstillinger af udenlandsk kunst i Danmark
- Udstillinger af dansk kunst i udlandet
- Billedkunstnere og kurators deltagelse i konferencer o.l.
- Støtte til rejseudgifter ved deltagelse i konferencer, seminarer o.l.
- Udstilling og formidling
- Igangsættelse af udstillingssteder og platforme
- Residency i New York, ISCP
- Residency i New York, Location One
- Residency i Paris
- Residency i Istanbul

### 1. september:

- Den tværfaglige pulje
- Huskunstnerordningen
- Rejselegater (Statens Kunstfond)

### Løbende behandling:

- Danske galleriers deltagelse på internationale kunstmesser
- Billedkunstneres egne hjemmesider
- Det internationale researchprogram
- Kunst i det offentlige rum (Statens Kunstfond)



Skulpturstøberiet er et moderne professionelt skulptur service-center i Svendborg, med mere end 25 års erfaring indenfor støbning af skulpturer i alle former for metal. Vi yder faglig ekspertise til kunstnere, offentlige institutioner, private og fonde, og støber med den effektive Shell casting metode. Se mere på [www.shellcasting.dk](http://www.shellcasting.dk)

**SKULPTUR  
STØBERIET**

Så bliver det som du har tænkt!

Løvholmen 9 • Svendborg • 70 22 00 40 • [www.shellcasting.dk](http://www.shellcasting.dk) • [joern@shellcasting.dk](mailto:joern@shellcasting.dk)